

harmak



DM-210-240 KOŞULLANDIRICILI ÇAYIR BİÇME MAKİNESİ

**KULLANIM KILAVUZU
VE YEDEK PARÇA LİSTESİ**

harmak.com.tr

harmak

**Yarım asırdır
tarım için üretiyoruz.**

HAKKIMIZDA

Harmak Ziraat Makineleri San. Tic. Ltd. Şti. 1975 yılında Tarım Makineleri üretmek amacıyla kurulmuştur. Kuruluşundan bugüne kadar gelişen makine parkı, teknik imkanları ve uzman kadrosu ile tarım makineleri imalatında büyük aşamalar kaydetmiş, dünya çapında rekabet edebilen ürünler üreterek, tercih edilen, güvenilir bir firma olma özelliğini arttırarak sürdürmüştür.

Sektöründe lider marka olma yolundaki hedefine adım adım ilerleyen Harmak, bu yolda yapılması gereken tüm yatırımları yapmaya devam etmektedir. 4.Organize sanayi bölgesinde kurduğu yeni fabrikası ile kapalı üretim alanını 22000 m2 ye çıkartarak artan talepleri zamanında karşılamayı hedeflemektedir.

Mevcut ürün yelpazesini arttırmaya devam eden firmamız 7 ana ürün 9 adet alt model üretiminde uzmanlaşmıştır. Bu ürünler %90 oranda firmamız bünyesinde imal edilmektedir.

**45 yılı aşkın tecrübesi ile
sektörde lider marka.**



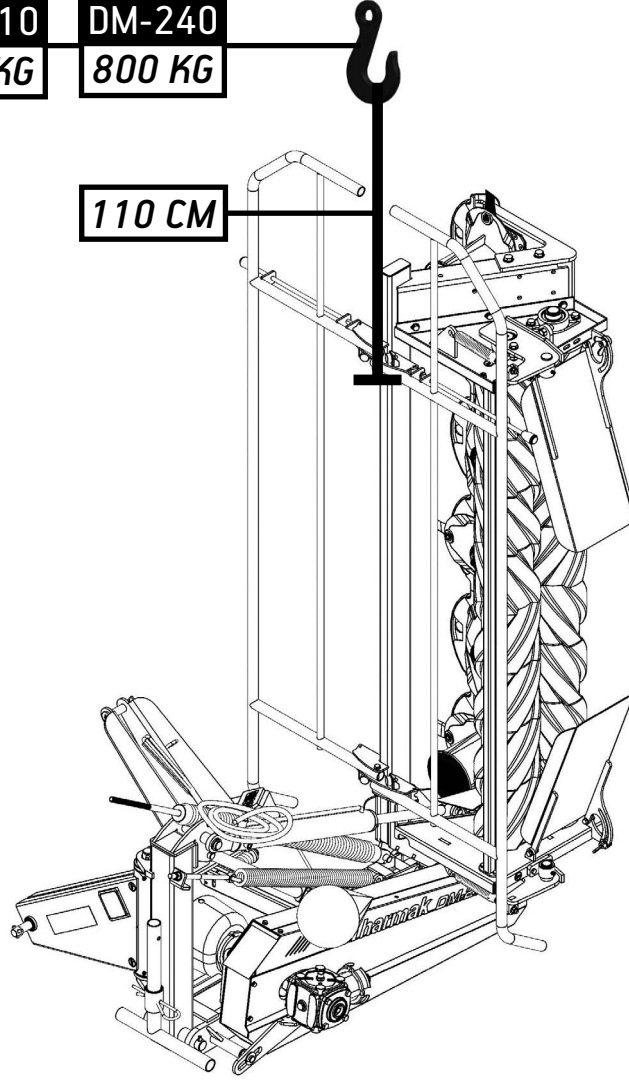
İÇİNDEKİLER

Taşıma Fotoğrafi Ve Ölçüleri.....	4
Makine Tanıtımı Ve Belirlenen Kullanım Alanları	6
Makine Sahibine Önemli Not.....	7
Genel Güvenlik Uyarıları	8
Güvenlik Hakkında Bilgiler.....	9
Makine Üzerinde Bulunan Güvenlik İşaretleri.....	15
Kullanım Esasında Dikkat Edilecek Hususlar.....	18
Makine Nakliye Konumu Ve Demonte Parçaları Montajı	19
Muhafaza Montajı.....	20
Çadır Montajı.....	21
Makineye Genel Bakış.....	22
Makineyi Traktöre Bağlama.....	23
Askı Sisteminin Bağlanması	23
Şaft Uzunluk Ayarı	24
Hidrolik Hortum Bağlantısı	24
Ön Ayarlar.....	25
Ana Şase Denge Yay Ayarı.....	25
Bıçme Tablası Denge Yay Ayarı	26
Namlu Ayarı	26
Koşullandırıcı Yoğunluğunun Ayarı	27
Koşullandırıcı Kauçuk Mesafe Ayarı.....	27
Koşullandırıcı Kauçuk Baskı Kuvveti Ayarı	27
Kayış Gergisi Ayarı	29
Bıçak Değişirme.....	30
Disklerin Değiştirilmesi.....	32
Tabla Kızak Değişirme.....	33
Emniyet Kilit Ayarı.....	34
Çalışma Konumuna Geçilmesi	35
Tarlaya Giriş.....	39
Günlük Bakım Ve Yağlama	41
Makinenin Bakımının Yapılması.....	43
Yedek Parça Siparişi Vermek İçin Gerekli Talimatlar	46
Olası Sorun Ve Çözümleri.....	47
Yedek Parça Kataloğu.....	48
Bayiler Ve Servisler.....	62
Garanti Şartları	68

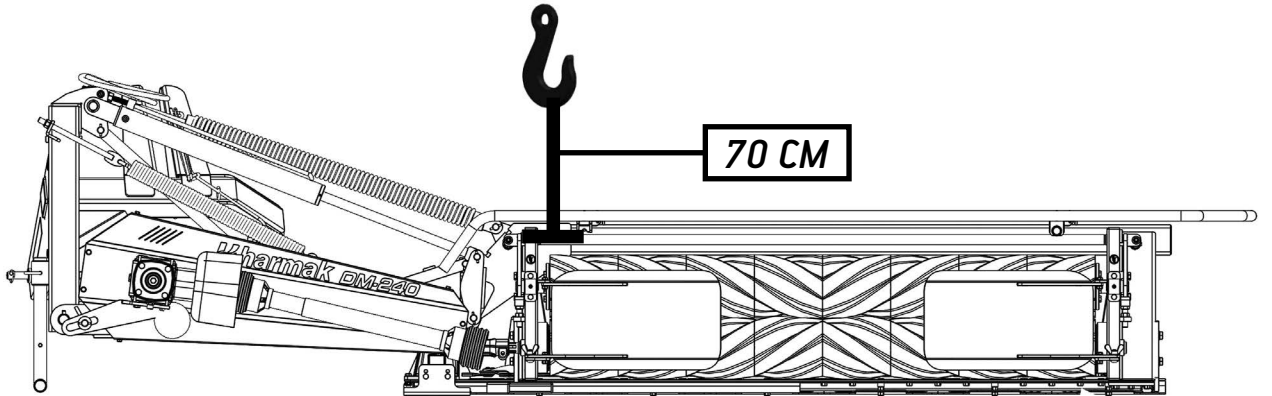
TAŞIMA FOTOĞRAFLARI VE ÖLÇÜLERİ

DM-210	DM-240
734 KG	800 KG

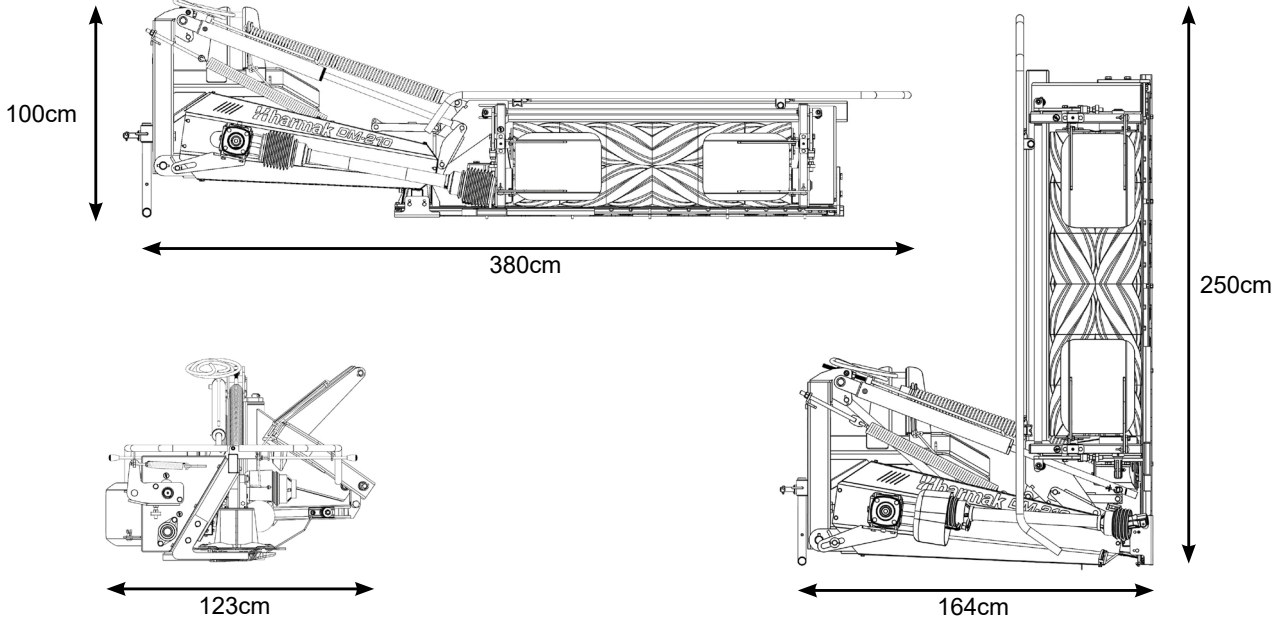
110 CM



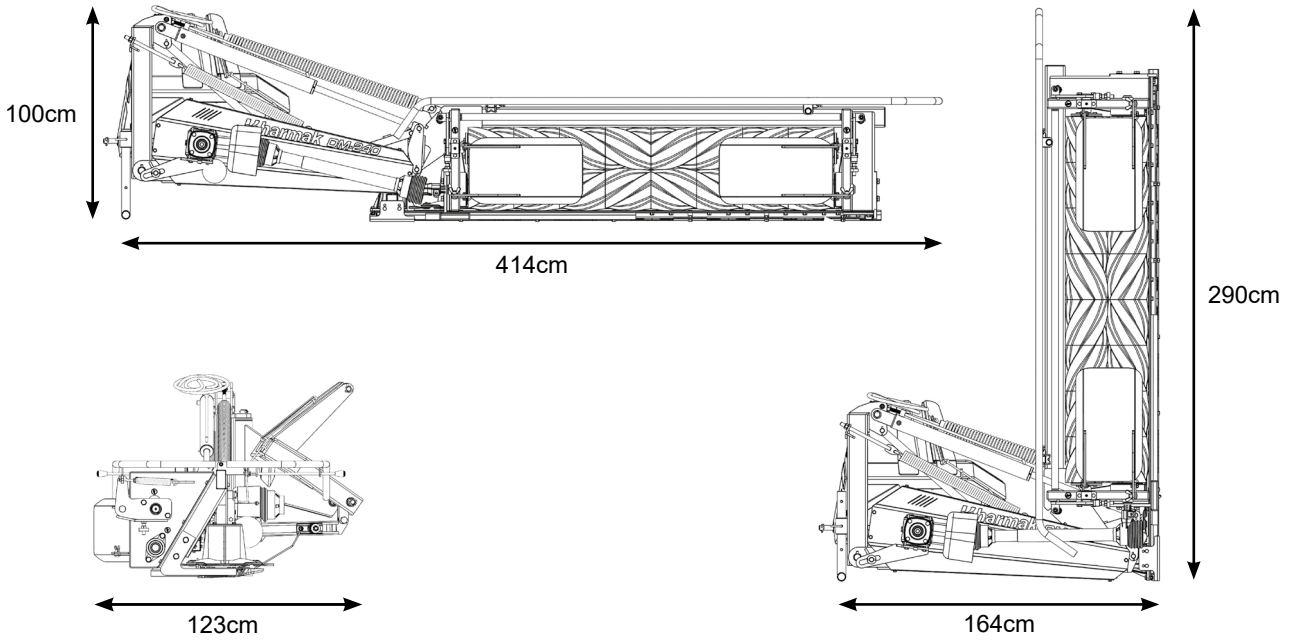
70 CM



DM-210



DM-240



MAKİNE TANITIMI VE BELİRLENEN KULLANIM ALANLARI



- Makine traktöre 3 noktalı askı sisteminden bağlanarak traktörün arka kısmında hızlı biçme işlemi yapabilmektedir.
- Besi hayvanlarını beslemek amacıyla çimlik alanları ve çayırları biçmek için kullanılır.
- Biçme ünitesi 90 derecelik dik konuma getirilebilir ve yol konumunda traktör ile aynı hizaya gelmektedir. Böylece dar yollarda ve köprü geçitlerinde rahat ve güvenilir taşıma imkanı sağlar.
- Diskli biçme sistemindeki disklerin üzerinde yer alan bıçaklar ürünün en uygun yükseklikten biçilmesini sağlar ve ürün filizine zarar vermez. Ürün yoğunluğu ne olursa olsun biçim kalitesi ve düzgünlüğü bozulmaz.
- Geliştirilen yüksek hızlı biçme ünitesi sayesinde biçme zamanı kısaltılmıştır. Bu sayede yakıttan, hasat zamanından tasarruf edilerek maliyetlerin düşürülmesi hedeflenmiştir.
- Kuruma süresini minimuma indirmek için zikzak desenli kauçuk rulo merdaneler kullanılmıştır. Bu merdaneler ile ota çentik etkisi oluşturularak biçilen otun ve yaprağının aynı sürede kuruması sağlanmış olur. Bu sayede hayvanlar besin değerini kaybetmemiş ürün ile beslenmiş olacaktır.
- Süspansiyon sistemi tarla zemininin durum ve yapısına göre biçme ünitesinin hareket etmesini ve tarla yüzeyine hatasız adaptasyonunu sağlar.
- Tarlada makinenin ilerleme yönünde disk ve şanzımana zarar verecek (taş, yabancı maddeler vb.) cisimlerin zararını önlemek için makine emniyet sistemi ile donatılmıştır.
- Makineyi olabildiğince güvenli kullanabilmeniz için makine CE standartlarına uygun üretilmiştir ve üzerinde CE etiketi bulunmaktadır.

MAKİNE SAHİBİNE ÖNEMLİ NOT

ÇAYIR BIÇME MAKİNESİ olarak doğru bir seçim yaptınız. Bu ve diğer makineleri geliştirmek için yıllarca süren tasarım, araştırma ve iyileştirme yapmış bulunmaktayız.

Tüm dünyada binlerce **ÇAYIR BIÇME MAKİNESİ** sahibi gibi siz de mühendislik ve fiili tarla şartlarında tasarlanmış en iyi makineyi seçtiğinizi göreceksiniz. Güvenilir bir makine aldınız fakat yalnızca doğru bakım ve kullanımla bu makineden beklenen performans ve uzun kullanım ömrünü elde edebilirsiniz.

Bu kitap makinenizden tam verim alabilmenizi sağlayacak tüm bilgilere sahiptir. Makineden alacağınız performans bu kitabı ne kadar iyi okuduğunuza, anladığınızı ve uyguladığınızı bağlıdır.

DOLAYISIYLA, BU KİTABI DİKKATLİ OKUMADAN MAKİNEİNİZİ NASIL KULLANMANIZ VE BAKIMINI YAPMANIZ GEREKTİĞİNİ BİLDİĞİNİZİ VARSAYMAYINIZ. BU KİTABI DAHA SONRA BAŞVURULARINIZDA KULLANMAK ÜZERE ELİNİZİN ALTINDA BULUNDURUNUZ.

Satıcınız makinenizin genel kullanımı hakkında size bilgi verecektir.

Satıcınız en iyi performansı elde etmek üzere sizi bilgilendirecek ve **ÇAYIR BIÇME MAKİNESİ** kullanımına ilişkin ortaya çıkabilecek sorularınızı memnuniyetle cevaplandıracaktır.

Yetkili Servisiniz tüm orijinal **ÇAYIR BIÇME MAKİNESİ** yedek parçalarını size sunabilir. Makinenizin verimli çalışmasını istiyorsanız fabrikada üretilen orijinal parçaları tercih ediniz. Yedek parça siparişi verdiğinizde, ilgili makinenin modelini ve seri numarasını bildirmeniz önemlidir.

TİP	DM-210	DM-240
Ağırlık	734 kg	800 kg
Genişlik	3,8 m	4,14 m
Yükseklik	1 m	1 m
Uzunluk	1.23 m	1.23 m
İş Genişliği	2,1 m	2,4 m
Genişlik (yol konumunda)	1,64 m	1,64 m
Yükseklik (yol konumunda)	2,5 m	2,9 m
Güç Gerekşinimi	55 hp	65 hp
Kuyruk Mili Devri	540 rpm	540 rpm
Disk Sayısı	5	6
Kesici Bıçak Sayısı	10	12
Bıçme Yüksekliği	3-8 cm	3-8 cm
Koşullandırıcı Tipi	Zik Zak Desenli Kauçuk	Zik Zak Desenli Kauçuk

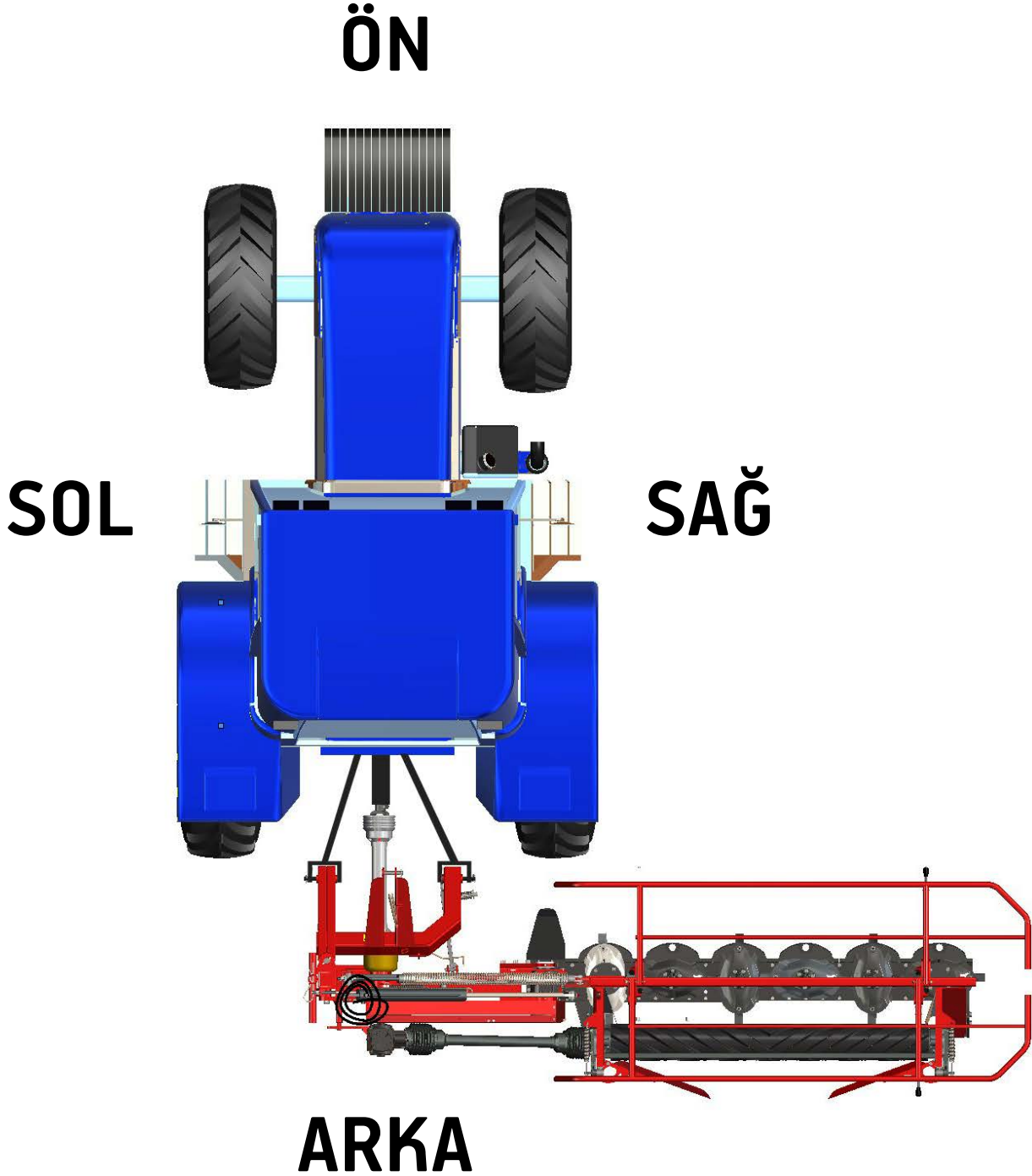
GENEL GÜVENLİK UYARILARI

1. Makinenin taşınması esnasında bağlantılar imalatçının belirlediği noktalardan yapılmalı ve katlanır sistemlerin kilitleri mutlaka kontrol edilmelidir.
2. Makinenin hiçbir parçası yerinden çıkarılmamalı ve modifiye edilmemelidir. Her türlü tamir ve bakım için makine ile birlikte verilen kullanma kılavuzunda belirtilen hususlar göz önüne alınmalıdır. Değiştirilmesi gereken parçalar imalatçının tavsiye ettiği periyodik sürelerde değiştirilmelidir.
3. Makine kullanmaya başlamadan önce bütün muhafazaların yerlerinde doğru bir şekilde takılı olduğu, herhangi bir yırtılma ya da yıpranmanın olmadığı kontrol edilmelidir. Muhafazalarda herhangi bir zarar varsa, değiştirilebileceği kullanma kılavuzunda belirtildiyse değiştirme yapılabilir. Aksi takdirde makine imalatçısı ya da bayisine başvurulmalıdır.
4. İlk çalıştırma, bakım ve onarım işlemlerinden önce imalatçı ya da bayi ile irtibata geçilmelidir.
5. Makine ilk kez mutlaka yetkili servis tarafından çalıştırılmalı ve gerekli ayarlamaları yapılmalıdır.
6. Makine kullanılmadan önce nasıl kullanılacağı öğrenilmeli ve pratik eğitim yapılmalıdır.
7. Karayoluna çıkmadan önce karayollarında dolaşım kurallarına uyulduğundan emin olunmalıdır. Çalışma yerine gelindiğinde uygun güvenlik tedbirleri alınmadan çalışmaya başlanmamalıdır.
8. Taşlı ve engebeli arazilerde makinenin kullanımı tehlikeli sonuçlar doğurabilir. Makine uygun şartlarda çalıştırılmalıdır.
9. Makinenin hareketli parçalarına dolanacak şekilde uygun olmayan kıyafetler (bol ve sarkık giysiler, eşarp vb.) giyilmemelidir. Motor çalışırken mafsallı dönen makine parçalarından uzak durulmalıdır. İmalatçı tarafından tavsiye edilen kişisel koruyucu ekipmanlar kullanılmalıdır.
10. Makinenin çalışma alanında insan ya da hayvan bulunmadığından emin olunmalıdır.
11. Makinenin yanında durulmasına engel olunmalıdır. Kullanma kılavuzunda belirtilen güvenlik mesafesine uyulmalıdır (30m). Makineye rotorların tamamen durduğu görülmeden yaklaşıması tehlikelidir.
12. Makine temiz tutulmalıdır. Makine operatör ve makineye zarar verebilecek artıklardan (toprak, bitki artığı, yağ vb.) arındırılmalıdır.
13. Makineye bir müdahale yapılmadan önce (servis, bakım, onarım ve ayar) motor stop edilmeli ve makinenin stabil pozisyona alınması sağlanmalı ve kullanım kitapçığı dikkatlice okunmalıdır.
14. Makine insan hayvan ve eşya taşımak için kullanılmamalıdır.
15. Makine amacı dışında kullanılmamalıdır.
16. Makinenin düz bir zemine indirilmesi, gerekli destek ve takozların kullanılmasına dikkat edilmelidir.
17. Periyodik olarak civataların sıklığı ve yatakların aşınma durumu kontrol edilmeli gerekli bakım zamanlarında yağlama yapılmalıdır.
18. Tüm çalışma aşamalarında dikkatli olunmalıdır.
19. Makinenin elle beslenmesi kesinlikle yasaktır.
20. Operatör traktörün başında değilse motoru durdurun, kontağı çıkarın önlemleri alın.
21. İmalatçının tavsiye ettiği orijinal yedek parça kullanılmalıdır.

GÜVENLİK HAKKINDA BİLGİLER

1.YÖN BİLGİLERİ

Bu dokümandaki öne, arkaya, sağa ve sola gibi yön bilgileri her zaman makinenin sürüş yönüne göre geçerlidir.



GÜVENLİK

Amacına Uygun Kullanım

Bu makinenin amacına uygun olarak çalıştırılması için öngörülen hasat ürünleri, biçilen saplı ve yapraklı bitkilerdir. Makine sadece arazide kullanım için öngörülmüştür ve sadece şu durumlarda kullanılabilir:

- Tüm güvenlik tertibatları kullanma kılavuzuna uygun olarak mevcutsa ve koruma pozisyonunda bulunuyorsa; makine, sadece makine üreticisi tarafından öngörülen personel kalifikasyonu taleplerini yerine getiren kişiler tarafından kullanılabilir.
- Kullanma kılavuzu, makinenin bir bileşenidir ve bu nedenle kullanım sırasında birlikte taşınmalıdır.
- Makine, sadece eğitimden sonra kullanma kılavuzuna uyularak kullanılmalıdır.
- Makinenin, kullanma kılavuzunda açıklanmayan kullanım şekilleri insanların ağır yaralanmasına veya ölümüne ve makine hasarlarına ve maddi hasarlara neden olabilir.
- Makinede kendi başına yapılan değişiklikler makinenin özelliklerini olumsuz etkileyebilir veya fonksiyonların usulüne uygun yerine getirilmesini engelleyebilir. Bu nedenle, kendi başına yapılan değişiklikler, üreticiyi buradan kaynaklanacak her türlü sorumluluktan muaf tutar.
- Amacına uygun kullanıma, üretici tarafından öngörülen işletme, normal ve periyodik bakım koşullarına uymak da dahildir.

Mantıklı Şekilde Öngörülebilir Hatalı Kullanım

Amacına uygun kullanım dışında kalan tüm kullanımlar amacına uygun olmayan kullanım kapsamına girer ve makine yönetmeliği uyarınca hatalı kullanımı oluşturur. Bu nedenle oluşacak hasarlarda sorumluluk üreticinin değil, sadece kullanıcının kendisindedir. Hatalı kullanımlar örnek olarak şunlardır:

- Amacına uygun kullanımda belirtilemeyen hasat ürünlerinin işlenmesi,
- İnsanların taşınması,
- Malların taşınması,
- İzin verilen teknik toplam ağırlığın aşılması,
- Makine üzerindeki güvenlik etiketlerine ve işletme kılavuzundaki güvenlik bilgilerine uyulmaması,
- Arıza giderme, ayarlama, temizlik, onarım ve bakım çalışmalarının kullanma kılavuzunda ki bilgilere aykırı şekilde yapılması,
- İzin verilmemiş/onaylanmamış ilave donanımın takılması bu nedenlerle, kendi başına yapılan değişiklikler, üreticiyi buradan kaynaklanacak her türlü hasar tazmin talebinden muaf tutar.

Makinenin Kullanım Süresi Ve Ömrü

- Bu makinenin kullanım süresi usulüne göre kullanımına, bakımına, kullanım şartlarına ve kullanım koşullarına bağlıdır.
- Bu kullanma kılavuzundaki talimat ve notlar dikkate alınarak kesintisiz bir işletim ve uzun bir makine kullanım süresi sağlanabilir.
- Her kullanım döneminden sonra makinenin tümünde aşınma ve başka hasarlar olup olmadığı kontrol edilmelidir.
- Hasarlı ve aşınmış parçalar tekrar işleme alınmadan önce değiştirilmelidir.
- Makine beş yıl işletildikten sonra teknik olarak kapsamlı bir kontrolden geçirilmeli ve bu kontrollerin sonucuna göre makinenin kullanımına devam edilme imkânı hakkında karar verilmelidir.
- Tüm aşınan veya hasar gören parçalar değiştirilebildiğinden dolayı makinenin kullanım süresi 10 yıldır.

Kullanma Kılavuzunun Anlamı

- Kullanma kılavuzu önemli bir dokümandır ve makinenin bir parçasıdır. Kullanıcılara yönelik olarak hazırlanmıştır ve güvenlikle ilgili bilgiler içerir. Sadece kullanma kılavuzunda belirtilen prosedürler güvenlidir. Kullanma kılavuzuna uyulmazsa insanlar ağır şekilde yaralanabilir veya ölebilir.
- Makineyi kullanmadan önce ilk olarak "Temel güvenlik bilgileri" kısmını eksiksiz bir şekilde okuyun ve verilen talimatlara uyun.
- Kullanma kılavuzunu makine kullanıcılarının erişebileceği durumda saklayın.

Ek Donanımlar Ve Yedek Parçalar

- Üreticinin beklentilerine uymayan ek donanımlar ve yedek parçalar, makinenin işletme güvenliğine zarar verebilir ve kazalara neden olabilir.
- İşletme güvenliğini garanti etmek için üreticinin gerekliliklerine uyan orijinal veya standart parçalar kullanın.

Tehlike Bölgeleri

- Makine açıkken, makinenin çevresinde bir tehlike bölgesi oluşabilir. Makinenin tehlike bölgesine girmemek için en azından emniyet mesafesine uyulmalıdır. Emniyet mesafesine dikkat edilmezse insanlar ağır şekilde yaralanabilir veya ölebilir.
- Tahrikleri ve motoru ancak hiç kimse emniyet mesafesinin altına inmemişse çalıştırın.
- İnsanlar emniyet mesafesinin altına inmişse, tahrikleri kapatın.
- Manevra ve tarla modunda makineyi durdurun.

Makine Manevra Ve Tarla Modundayken	
Makinenin önünde	30 m
Makinenin arkasında	5 m
Makinenin yanında	3 m

Makine Sürüş Hareketi Olmadan Açıkken	
Makinenin önünde	3 m
Makinenin arkasında	5 m
Makinenin yanında	3 m

Kardan Mili Tehlike Bölgesi

- Kişilerin kardan miline yakalanma, çekilme ve ağır yaralanma riski vardır.
- Profil borusu ve kardan mili korumalarının yeterince örtülmesine dikkat edin.
- Kardan mili korumalarının takılı ve çalışıyor durumda olduğundan emin olun.
- Kardan mili kilitlerini takın. Kuyruk mili çatalının kilitleme düzeneği, yakalamaya veya sarmaya neden olabilecek noktaya sahip olmamalıdır (örneğin halka şeklinde tasarımdan dolayı, emniyeti etrafında koruyucu yaka olmalıdır).
- Kardan mili korumalarını zincir takarak çalışmaya karşı emniyete alın.
- Kardan milinin tehlike bölgesinde kimsenin bulunmadığından emin olun.
- Traktörün kuyruk milinin seçilen devir ve dönme yönünün, makinenin izin verilen devir ve dönme yönüyle uyumlu olduğundan emin olun.
- Kardan mili arasında çok fazla bükülme olursa, makine zarar görebilir, parçalar fırlayabilir ve insanlar yaralanabilir.

Kişisel Koruyucu Donanımlar

- Kişisel koruyucu donanımların kullanılması önemli bir güvenlik önlemidir. Eksik veya uygun olmayan kişisel koruyucu donanımlar, insanların sağlığının zarar görmesi ve yaralanmasıyla ilgili riskleri artırır.
- Kişisel koruyucu donanımlara örnek olarak aşağıdakiler gösterilebilir:
- Uygun koruyucu eldivenler,
- Koruyucu ayakkabılar,
- Sıkı oturan giysiler,
- Koruyucu kulaklık,
- Koruyucu gözlük,
- Toz oluşması durumunda: uygun solunum koruması,
- İlgili çalışma için gerekli olan kişisel koruyucu donanımları belirleyin ve hazırlayın.
- Sadece düzgün durumda olan ve etkin bir koruma sağlayan kişisel koruyucu donanımları kullanın.
- Uygun olmayan giysilerinizi ve takılarınızı (örn. yüzükler, kolyeler) çıkartın ve saçlarınız uzunsa bir saç filesi kullanın.

Makine Üzerindeki Güvenlik İşaretleri

- Makinedeki güvenlik etiketleri, tehlikeli noktalardaki tehlikelere karşı uyarıda bulunur ve makine güvenlik donanımının önemli bir bileşenidir. Eksik güvenlik etiketleri, insanların ağır ve ölümcül şekilde yaralanma riskini arttırır.
- Kirlenmiş güvenlik etiketlerini temizleyin.
- Her temizlik sonrasında güvenlik etiketlerinin tam ve okunur durumda olup olmadığını kontrol edin.

Havai Hatlar Nedeniyle Ölüm Tehlikesi Yaratın Elektrik Çarpması

- Makine, kapatma ve açma sırasında havai hatların yüksekliğine ulaşabilir. Bu nedenle makinede gerilim atlama oluşabilir ve ölümcül elektrik çarpmaları ve yangınlar meydana gelebilir.
- Kapatma ve açma sırasında elektrikli havai hatlara yeterli mesafede durun.
- Makineyi asla elektrik direklerinin ve havai hatların yakınında kapatmayın veya açmayın.
- Sallanan kollar yukarı katlanmış durumdayken elektrikli havai hatlara yeterli mesafede durun.
- Gerilim atlamasından kaynaklanan olası elektrik çarpması tehlikesini önlemek için, traktörü asla havai hatların altında bırakmayın veya havai hatların altında traktörün üzerine çıkmayın.

Hidroliğin Kirlenmesi

- Hidroliğin içerisine yabancı cisimlerin veya sıvıların girmesi, makinenin işletme güvenliğini tehlikeye atabilir ve kazalara neden olabilir.
- Tüm bağlantıları ve bileşenleri temizleyin.
- Açık bağlantıları koruyucu kapaklar ile koruma altına alın.

Çevre Koruma Ve Tasfiye

- Dizel yakıt, fren hidroliği, antifriz ve yağlama maddeleri (ör. şanzıman yağı, hidrolik yağı) gibi işletme maddeleri çevreye ve insanların sağlığına zarar verebilir.
- İşletme maddelerinin çevreye salınmasına izin vermeyin.
- İşletme maddelerini sıvı geçirilmeyen, bu amaçla özel olarak işaretlenmiş bir kaba doldurun ve resmi yönetmeliklere uygun şekilde tasfiye edin.
- Sızan işletme maddelerini emici malzemelerle toplayın, sıvı geçirilmeyen, bu amaçla özel olarak işaretlenmiş bir kaba doldurun ve resmi yönetmeliklere uygun şekilde tasfiye edin.

Hidrolik Yağı

Onaylanmayan hidrolik yağları nedeniyle hidrolik sistemde hasar:

Onaylanmamış hidrolik yağlarının veya çeşitli yağlardan oluşan bir yağ karışımının kullanılması nedeniyle hidrolik sistemde hasarlar meydana gelebilir bunlar;

- Farklı yağ türlerini kesinlikle karıştırmayın.
- Asla motor yağı kullanmayın.
- Sadece onaylanan hidrolik yağlarını kullanın.

Makinedeki Tehlike Kaynakları

Gürültü, sağlık sorunlarına yol açabilir:

- Makinenin çalışma sırasındaki gürültü oluşumu nedeniyle işitme zorluğu, sağırılık veya kulak çınlaması gibi sağlık sorunları oluşabilir. Makine yüksek devirle çalıştırılırken gürültü seviyesi artar. Ses basınç seviyesinin yüksekliği büyük ölçüde kullanılan traktöre bağlıdır.
- Makineyi işletmeye almadan önce gürültü nedeniyle oluşacak tehlikeyi değerlendirin.
- Çevre koşulları, çalışma süreleri ve makinenin çalışma ve işletme koşullarına uygun koruyucu kulaklığı belirleyin ve kullanın.
- Koruyucu kulaklık kullanımıyla ve çalışma süresiyle ilgili kuralları belirleyin.
- Yolda sürüş için koruyucu kulaklığı çıkartın.

Sıcak sıvılar:

- Sıcak sıvılar boşaltılırken insanlar yanabilir veya haşlanabilir.
- Sıcak işletme maddelerini boşaltırken kişisel koruyucu donanım kullanın.
- Onarım, bakım ve temizlik çalışmalarının yapılması gerekiyorsa sıvıların ve makine parçalarının soğumasını bekleyin.

Yüksek basınç altındaki sıvılar:

Hidrolik yağ:

- Hidrolik sisteminin hasarlı olduğundan şüpheleniyorsanız makineyi derhal durdurun, emniyete alın ve yetkili bir yetkili servisle irtibata geçin.
- Kaçakları çıplak elle kesinlikle aramayın. İğne büyüklüğünde bir delik bile insanlarda ağır yaralanmalara neden olabilir.
- Kaçakların aranması sırasında yaralanma tehlikesi nedeni ile uygun yardımcı araçlar (Örneğin bir parça karton gibi) kullanılmalıdır.
- Vücudunuzu ve yüzünüzü kaçaıklardan uzak tutun.
- Sıvılar vücuda nüfuz etmişse, hemen bir doktora gidin. Sıvı, mümkün olduğunca hızlı bir şekilde vücuttan çıkartılmalıdır.

Hasarlı hidrolik hortumları:

- Hasarlı hidrolik hortumları kopabilir, patlayabilir veya yağın hapis kalmasına neden olabilir. Bu nedenle makine zarar görebilir ve insanlar ağır şekilde yaralanabilir.
- Makineyi durdurun ve emniyete alın.
- Hidrolik hortumlarının hasarlı olduğundan şüpheleniyorsanız, en kısa zamanda bir uzman servise başvurun.

Sıcak yüzeyler:

Aşağıdaki parçalar, çalışma sırasında ısınabilir ve insanların yanmasına neden olabilir:

- Şanzıman,
- Sıcak yüzeylerle ve komşu parçalarla aranızda yeterli mesafe bırakın.
- Makine parçalarının soğumasını bekleyin ve koruyucu eldiven kullanın.

MAKİNE ÜZERİNDE BULUNAN GÜVENLİK İŞARETLERİ



1- DİKKAT-Makine üzerinde herhangi bir tamir-bakım işlemi yapmadan önce kullanım kılavuzunu dikkatlice okuyunuz.



2- DİKKAT-Motoru kapat ve anahtarı çıkart, Kullanım kılavuzunu dikkatlice oku.



3- DİKKAT-Ezilme kesilme tehlikesi. Parçalar hareket halinde olduğu sürece sıkıştırma alanına asla uzanmayınız.



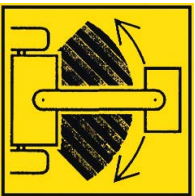
4- DİKKAT-Sıkıştırma Tehlikesi



5- DİKKAT-Dönen V kayışlardan uzak durunuz



6- DİKKAT-Sıkıcı merdanelerden uzak durunuz.



7- DİKKAT-Motor çalışırken mafsal alanından uzak durunuz.



8- Parçalar hareket halindeyken ezilme tehlikesi bulunan bölgeye güvenlik mesafesinde durunuz.



9- Mafsallı mili bağlamadan önce traktör kuyruk milinin dönüş yönünü ve dakikadaki devir sayısını kontrol edin.



10- Motor çalışırken fırlatılan parçalardan kaynaklanan tehlike için güvenlik mesafesini koruyunuz.



11- Toprak yüzeyindeki taşların temizliğini yaptıktan sonra biçme işlemine başlayınız.



12- Makine elemanlarına dokunmadan önce tamamen durduğundan emin olunuz.



13- Kabinli ya da kabinsiz traktörlerde kulak tıkacı kullanınız.



14- Yağ girişi etiketi. Dikkat! Makinenizi çalıştırmadan önce yağlama işlemi yapınız.



15- DİKKAT-Kayış kasnak muhafazası olmadan makineyi kullanmayınız.



16- DİKKAT-Şaftı mutlaka muhafazası ile kullanınız.



17- DİKKAT-Kesici elemanlara temas riski.



18- DİKKAT-Kaldırma tertibatı ayarı esnasında, hareket intikal milleri çalışma halinde iken uzakta durunuz.



19-DİKKAT-Basınç altındaki akışkan kaçağından sakınınız.



20- DİKKAT-Tehlikeli bölgeye girmeden önce, kilitleme tertibatını kullanarak hidrolik silindirleri güvenliğe alınız.



KULLANIM ESNASINDA DİKKAT EDİLECEK HUSUSLAR

1.Kullanmaya Başlamadan Önce:

- Makinenizi traktöre bağlamadan önce traktörün el frenini çekin ve vitesi boşa alınız.
- Makinenin, traktöre bağlanması ve ayrılması esnasında çok dikkatli olunuz.
- Makinenin traktöre bağlanması ve ayrılması esnasında makine ve traktör arasında kimsenin olmaması gerekir.
- Makinede ve traktörde tüm emniyet tedbirlerini aldıktan sonra çalışmaya başlayınız.
- Traktörü ve makineyi çalıştırmadan önce, makine çevresinde diğer kişilerin özellikle çocukların ve hayvanların olmamasına dikkat edin ve etrafı rahatça görebilmeniz için gerekli tedbirleri alın.

2.Çalışma Sırasında:

- Makine çalışırken anormal bir ses duyulursa makine hemen kapatılmalıdır.
- Temizlik, ayar vb. işlemleri yapmak için traktör durdurulmalıdır.
- Hareket eden ve dönen parçaları hiçbir şekilde ellemeyiniz.
- Makine elemanlarına dokunmak için mutlaka durmalarını bekleyiniz.
- Makine çalışırken üstüne ağırlık koymayınız, insan çıkarmayınız, içine elinizi sokmayınız.
- Traktörünüz çalışırken hiçbir zaman şoför mahalinden ayrılmayınız.
- Özellikle tarla dönüşlerinde ağırlık merkezi değişmesinden dolayı oluşacak savrulmalara dikkat ediniz.

3.Çalışma Sonrasında:

- Çalışma sırasında traktör motorunu kapatıp, el frenini çekiniz. Kontak anahtarını alınız.
- Makinenizde ki ayarları, tamiratları sadece traktör motoru kapalı iken yapınız. Bakım, ayar veya onarıma başlamadan önce kontak anahtarını yanınıza alınız.
- Eğer mümkünse traktör düz bir yerde park edilmeli ve bu durumda viteslerden birine takın ve el frenini çekin. Eğimli bir arazide park edilecekse, yokuş yukarı birinci vites ve yokuş aşağı geri vites takılmalı ve her iki durumda da el freni çekilmeli.

4.Taşıma ve Nakliye Sırasında Dikkat Edilecek Hususlar:

- Makine yükleme anında sürtünme ve sert darbelere karşı korunmalıdır. Nakliye aracına yüklenen makinelerin nakliye sırasında çarpma sürtünmelere karşı korunması için gerekli tespit ve sabitleme malzemeleri kullanılmalıdır.

MAKİNE NAKLİYE KONUMU VE DEMONTE PARÇALARIN MONTAJI MAKİNEİNİN İNDİRİLMESİ VE GEREKLİ UYARILAR



Resim 1



Resim 2

- Makineyi indirme esnasında kesinlikle makine altında durmayınız, güvenli bir mesafeden indirme işlemini yönetiniz.
- Makine, Resim 1 ve Resim 2 de gösterildiği gibi size ulaşabilir.
- Makine size Resim 2’de gösterildiği şekilde nakliye durumu var ise parçaların montajını aşağıda belirtildiği şekilde yapabilirsiniz.
- Montaj civataları parçaların üstünde takılı olarak size gelmektedir. Montaj esnasında civataları adım adım sökerek montaj yapınız.
- Makine parçalarında herhangi bir eksiklik olma durumunda firmamız ile iletişime geçiniz.

DEMONTE PARÇALARIN MONTAJI

MUHAFAZA MONTAJI

- Muhafazalar sağ ve sol olarak iki parça şeklinde gönderilmektedir.



- Muhafaza profilindeki delikleri şaseye hizaladıktan sonra civata ve somunla sıkın.



- Muhafaza profilini katlamak için, kolu kendinize doğru çekin.



- Kol çekiliyken muhafaza profilini kaldırın.



ÇADIR MONTAJI

- Çadır resimde görüldüğü gibi gelmektedir.



- Cırt bantlar dışarıya gelecek şekilde muhafaza profilinin üzerine serin.



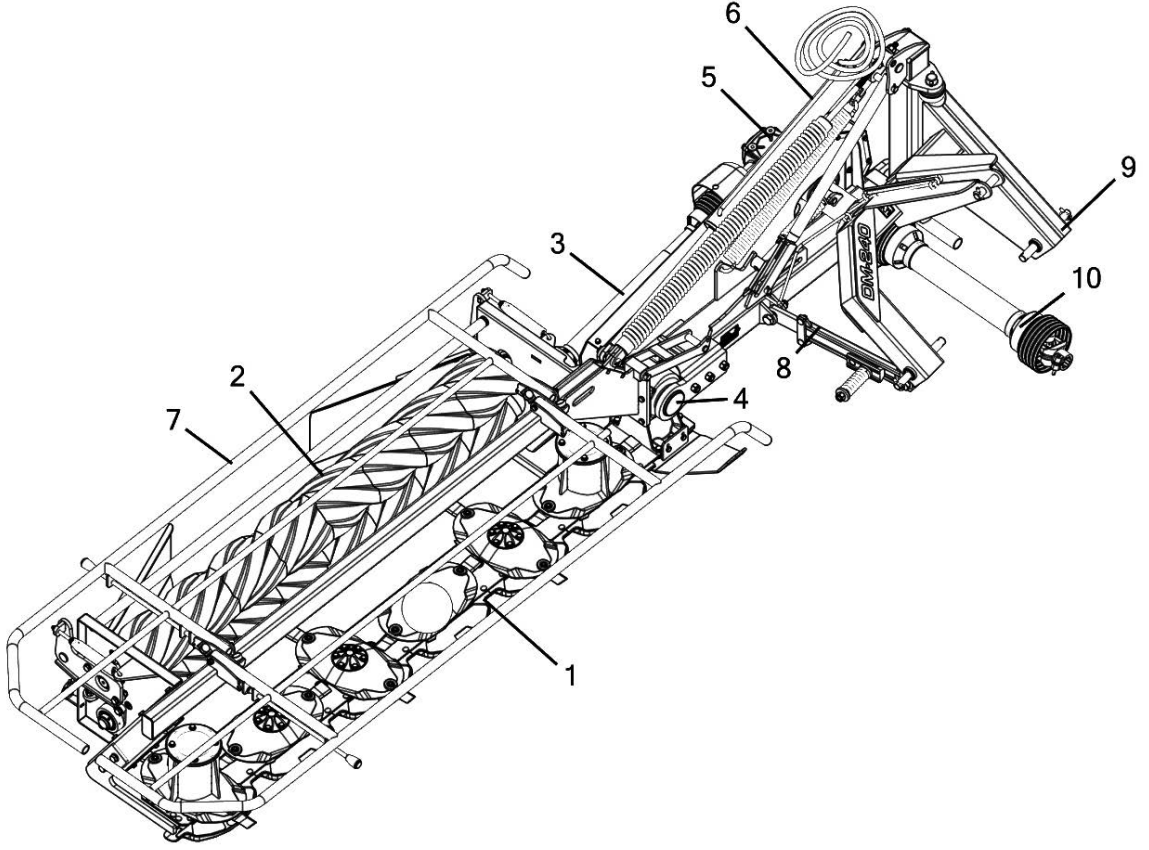
- Cırt bantlar muhafaza profiline sabitleyin.



- Muhafaza profilleri görünmeyecek şekilde çadır etekleri kenarlardan aşağıya uzatın.



UYARI: Çadır montajlanmadan biçme işlemi yapılmamalıdır.

MAKİNEYE GENEL BAKIŞ

1) Koşullandırıcılı Bıçme Düzeni
2) Koşullandırıcı Sıkma Düzeni
3) Ara Şaft
4) Giriş Dişli Kutusu
5) Sıkma Dişli Kutusu
6) Hidrolik Piston
7) Koruyucu Muahafaza Düzeni
8) Kilit Sistemi
9) Üç Nokta Bağlantı Sistemi
10) Giriş Şaft

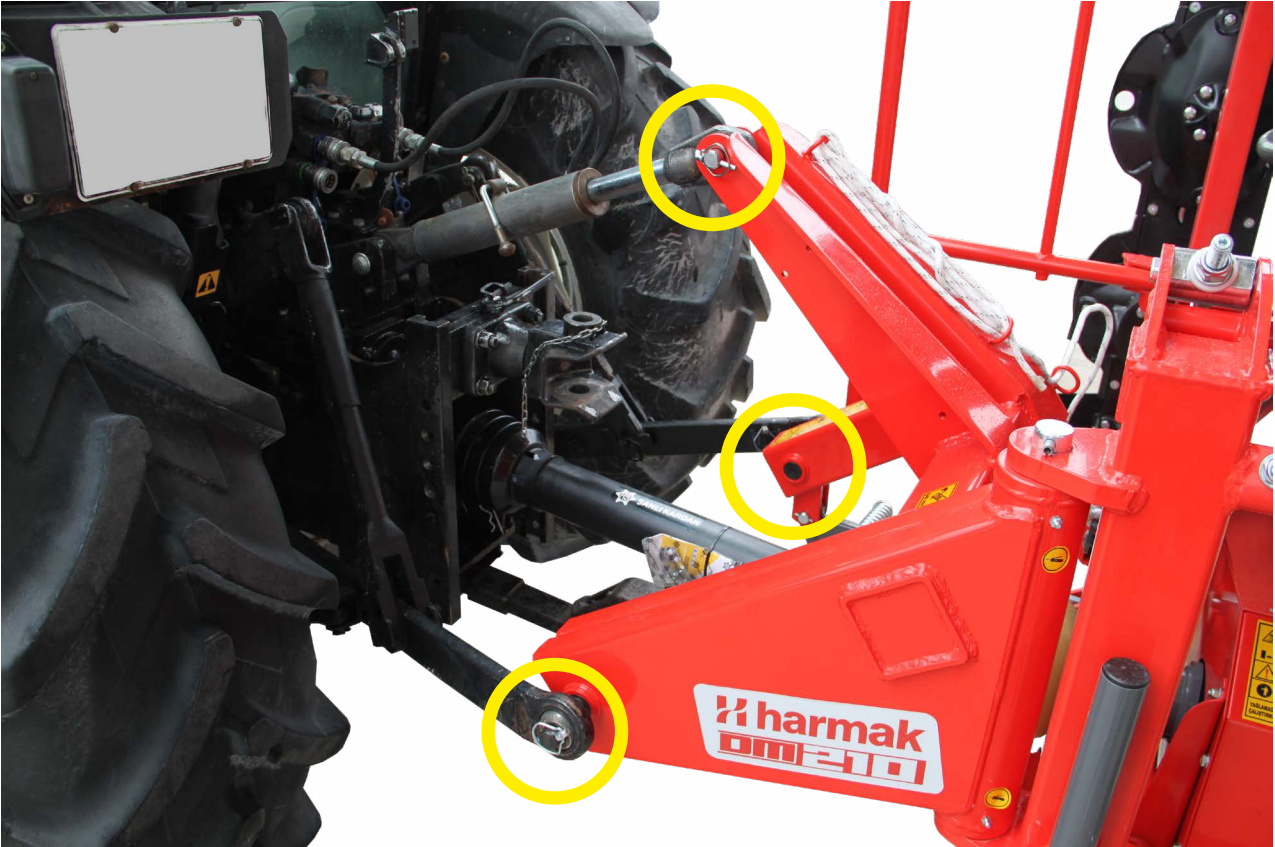
MAKİNEYİ TRAKTÖRE BAĞLAMA

Makineyi traktöre bağlamadan önce, uygun konumda traktörü makineye doğru dikkatli bir şekilde yaklaştırın. Görüldüğü gibi makine ile traktör arasında kesinlikle durmayın.



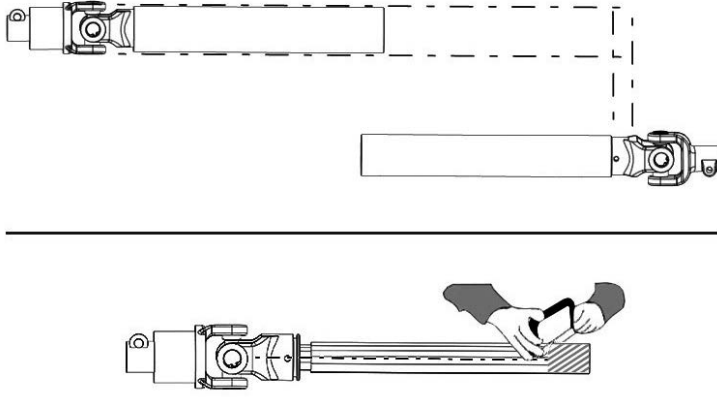
ÜÇ NOKTA ASKI SİSTEMİNİN BAĞLANMASI

1. Traktör geri geri yaklaştırılır ve makine üzerindeki pimler çıkarılır.
2. Traktörün sabit kolu, makinenin yuvasına yerleştirilir ve pimler takılır.
3. Traktörün hareketli kolu makinenin yuvasına yerleştirilir ve pimler takılır.
4. Traktörün orta kolu makinenin üst yuvasına yerleştirilir ve pimler takılır.
5. Şaft gerekli uzunlukta ayarlanıp, traktörün kuyruk miline takılır.



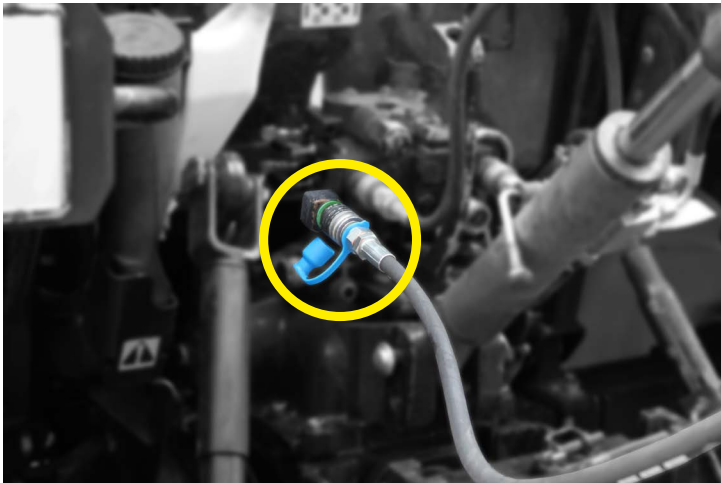
ŞAFT UZUNLUK AYARI

1. Çayır biçme makinesi traktöre normal çalışma konumunda bağlanır.
2. Mafsallı milin profil kayıcı milleri birbirinden çıkartılıp iki yarım şaft haline getirilerek traktör tarafı traktör kuyruk miline, diğer tarafı makine tahrik miline ve her iki yarım mil yan yana getirilerek işaretlenir. Boy fazla ise kesilerek çapaklar temizlenir ve yağlanarak birbirine takılır.
3. İç-diş kayıcı borular çalışma durumunda en az üçte bir uzunluğunda iç içe geçmiş durumda olmalıdır.
4. Boy ayarı yapılırken viraj ve keskin dönüşlerde borular birbirinden ayrılmayacak şekilde olmalıdır.
5. Şaftın kısa gelme durumunda firmamız ile iletişime geçiniz.



HİDROLİK HORTUM BAĞLANTISI

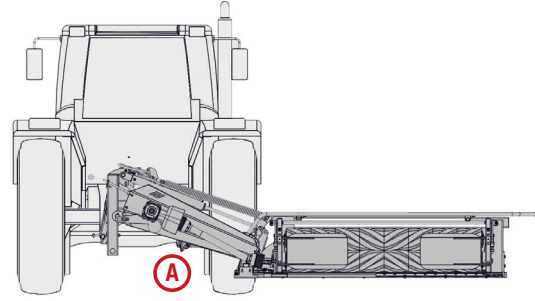
- Hidrolik hortumları ve hidrolik boru hattını düzenli olarak hasara, eskimeye ve çalışma emniyetine karşı kontrol edin ve arızalı parçaları orijinal yedek parçayla değiştiriniz.
- Normal gerilim hallerinde bile, borular ve hortumlar doğal eskimeye maruz kalırlar. Bu yüzden yalnızca sınırlı süre boyunca kullanılabilirler. Hidrolik hortumlar altı yıldan uzun süre kullanılmamalıdır!
- Dönemeçlerde boruların kısılmasını ve aşınmasını önlemek için, dar yarıçaplı hidrolik boruları traktör ve ekipman arasında kullanmayınız.
- Hidrolik hortumların bağlantı parçalarını temiz bir bezle temizleyin. Hidrolik hortumların bağlantı parçalarını traktör hidrolik çıkışlarına takınız.



ÖN AYARLAR

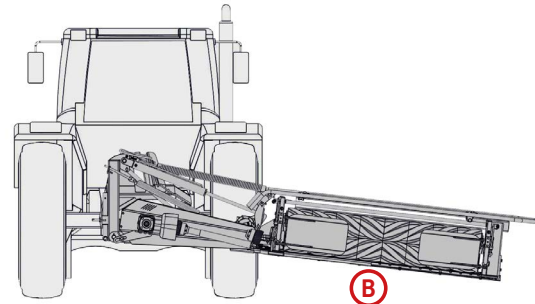
ANA ŞASE DENGESİ YAY AYARI

- Ön şasenin yükünü almak için denge yayı gerginliği ayarlaması yapılır.

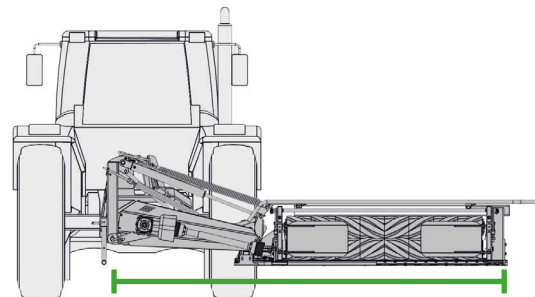


BİÇME TABLASI DENGESİ YAY AYARI

- Bıçme tablasının zemine olan basıncını bıçme sırasında zıplamayacak ve yerde kayma izi bırakmayacak şekilde denge yayı gerginliğini sıkarak veya gevşeterek yapın.



- Denge yay ayarları yapıldıktan sonra bıçme tablasının doğru kullanım şekli resimde gösterildiği gibidir.



NAMLU AYARI

- Kelebek somunu gevşetin.



- İstenen namlu genişliğini ayarlayın ve kelebek somunu tekrar sıkın.



KAYIŞ GERGİ AYARI

- Makineniz çalışma esnasında kayış uzamalarına karşı otomatik gergi sistemi ile donatılmıştır. Altı köşe somunu sıkarak ayar yapabilirsiniz.
- Makinedeki kayış gergi ayarını kontrol ettikten sonra, çalışmaya geçildiğinde, 1 saat sonra, 5 saat sonra, 20 saat sonra kontrol ediniz.
- Kayışlardan biri zarar gördüğünde, kesinlikle değiştirilmelidir.



⚠ DİKKAT: Kayışlar çok gerdirdiğinde, bilye yataklarının ve millerin zarar görme tehlikesi vardır.

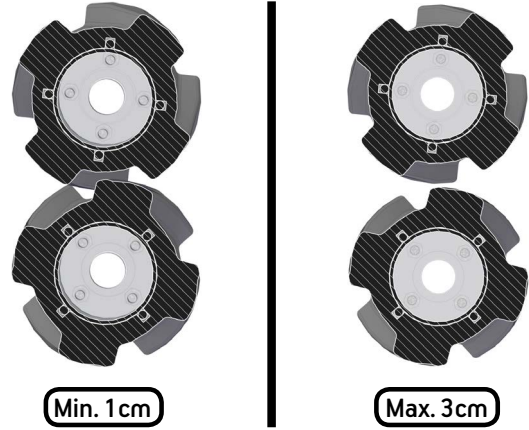
KOŞULLANDIRMA YOĞUNLUĞUNUN AYARLANMASI

KOŞULLANDIRICI KAUÇUK MESAFE AYARI

- Cıvatalar yardımıyla kauçuk merdaneler arasındaki mesafeyi ürün miktarına ve nem derecesine göre ayarlayınız. Ürün miktarı ve nem derecesi arttıkça mesafe artmalıdır.



- Cıvata saat yönünde döndürülürse iki merdane arası uzaklığı artar
- Sıkma yönün tersinde (saat yönünün tersinde) döndürülürse merdaneler arası uzaklık kapanır.
- Merdane yükseklik ayarı makinenin sağ ve sol tarafında bulunur. İki yönde yapılan ayarlar birbirleriyle eşit olmalıdır.



KOŞULLANDIRICI KAUÇUK BASKI KUVVETİ

- Ürün kamışlarındaki kırılma miktarı resimde görülen yayların baskı kuvvetine bağlıdır. Yay baskı kuvveti artırılarak ürün kamışlarındaki kırılma arttırılabilir.



KAYIŞIN DEĞİŞTİRİLMESİ

- Şanzıman bağlantı pimini çıkartın.



- Sıkma şanzımanının önünde bulunan civatayı sökün.



- Sıkma şanzımanını bağlantı milinden çıkartın.



- Muhafaza sacının civatalarını sökün.

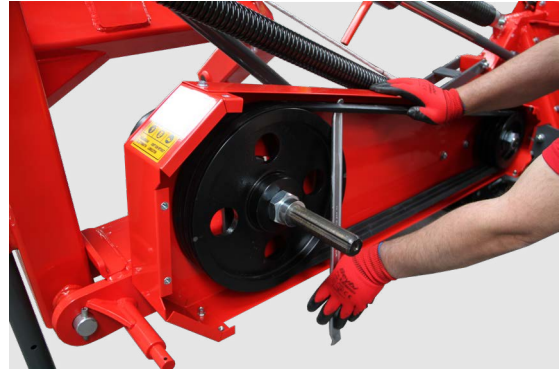


KAYIŞIN DEĞİŞTİRİLMESİ

- Muhafaza sacını yerinden çıkartın.



- Levye yardımıyla kayışı gerdirerek kasnaktan çıkartın.



- Eski kayışı yenisi ile değiştirin.



KAYIŞ GERĞİ AYARI

- Makineniz çalışma esnasında kayış uzamalarına karşı otomatik gerği sistemi ile donatılmıştır.
- Makinedeki kayış gerği ayarını kontrol ettikten sonra, çalışmaya geçildiğinde, 1 saat sonra, 5 saat sonra, 20 saat sonra kontrol ediniz.



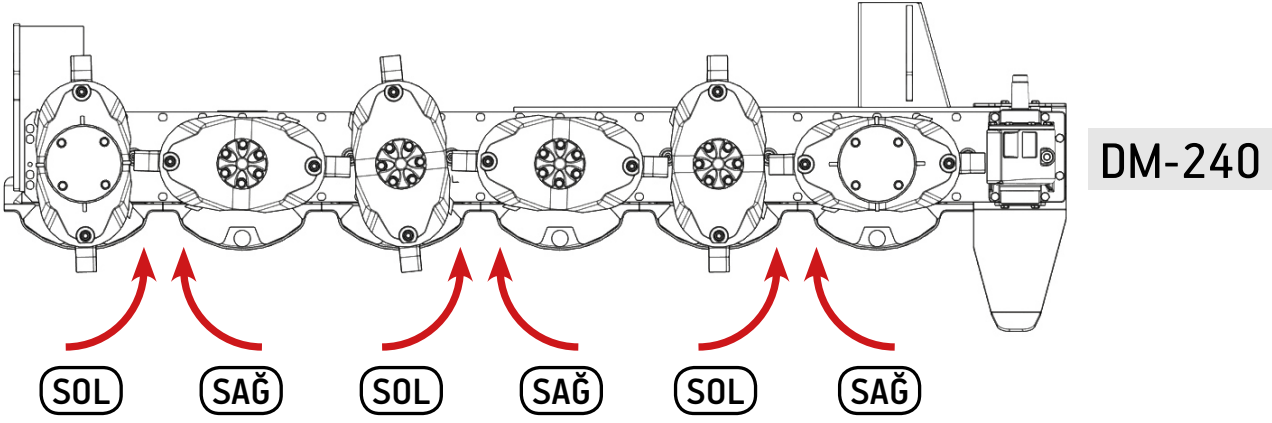
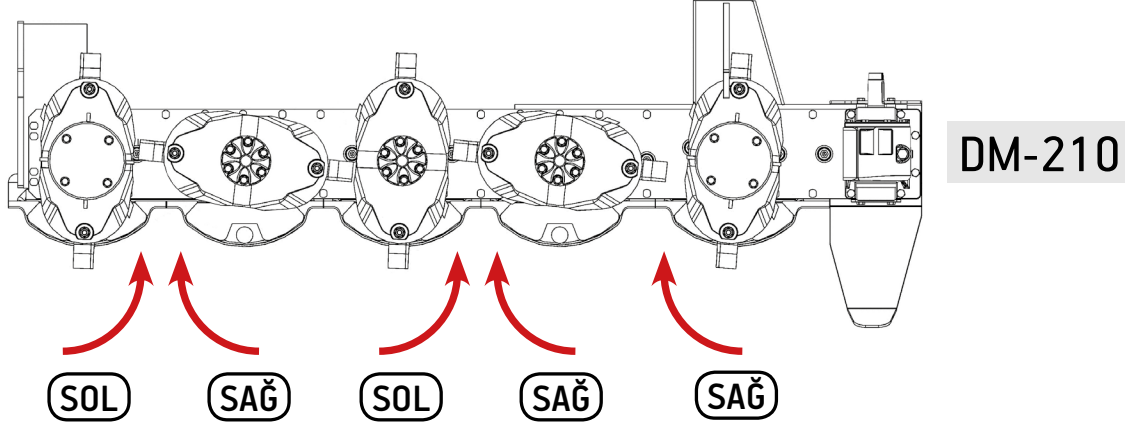
⚠ UYARI: Kayışlar çok gerdirildiğinde, bilye yataklarının ve millerin zarar görme tehlikesi vardır.

BİÇAK DEĞİŞTİRME

- Bıçaklar yüksek kaliteli çelikten üretilmiştir ve aşınmaya karşı yüksek dayanımı garantilemek üzere ısıtılma tabii tutulmuştur. Zamanla bıçakların fotoğraftaki gibi aşınması durumunda değişimlerin yapılmasını unutmayınız.
- Civata ve somunları sökerek bıçakları bulunduğu yuvadan çıkarın.
- Bıçağın yönünü anlamak için; yandaki örnekte olduğu gibi resim 1'de ok ile gösterilen delik aşağıda iken bıçağın keskin yüzü solda ise bu "sol bıçak", Resim 2'de bıçağın keskin yüzü sağda ise bu "sağ bıçak" olduğunu anlıyoruz. Bıçakların değiştirilmesi esnasında dikkat edilecek husus dönüş yönleridir



BIÇAK DEĞİŞTİRME



NOT: Bıçakların birbirine çarpma ihtimaline karşı bıçaklar arasındaki açı 90° olmalıdır.

DİSKLERİN DEĞİŞTİRİLMESİ

- Disklerin üstünde bulunan altı adet civatayı karşılıklı sırayla sökün.
- Kapağı yerinden çıkarın.
- Diski yerinden çıkartın.
- Diski çıkardıktan sonra yeni diskı takın ve kapağı yerleştirdikten sonra somunları karşılık sıra ile sıkın.

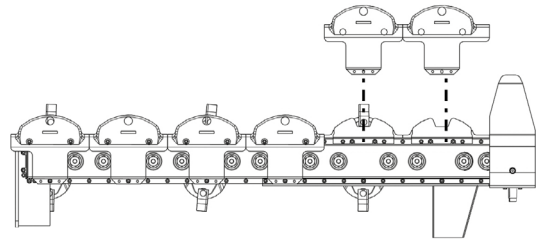


TABLA KIZAK DEĞİŞTİRME

- Kızak civatalarını sökün.



- Civatalar söküldükten sonra kızıağı öne doğru dikkatli bir şekilde çekin



EMNİYET KİLİT AYARI

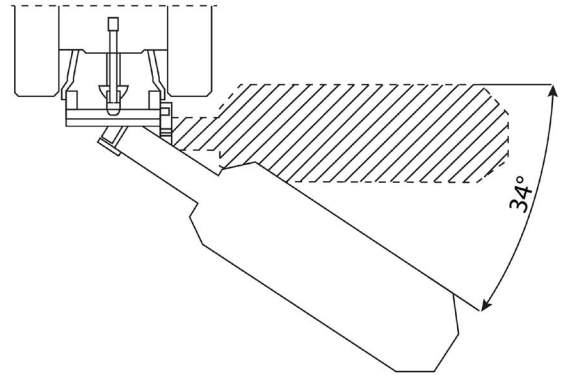
- Ağaç, çit, sınır taşları, bozuk zemin vb. etrafında biçme yaparken dikkatli ve yavaş sürmeye rağmen biçme tablası engellere çarpabilir.
- Darbelerden zarar görmemesi için emniyet kilidi tasarlanmıştır.
- Emniyet kilit koruması, biçme tablasının herhangi bir engelle çarpma durumunda arkaya dönmesini sağlar. Böylelikle karşılaşılması halinde biçme tablası yol konumuna alındığında emniyet kilit sistemi kendiliğinden eski pozisyonuna gelecektir.



- Yayın üstünde bulunan somunu sıkarak veya gevşeterek emniyet kilidi sisteminin toleransını ayarlayabilirsiniz.



- Biçilecek olan arazinin engellerden temizlenmiş olup olmadığı konusunda emin değilseniz, lütfen yavaş gidiniz.
- Emniyet kilidi çalıştığında çayır biçme makinesi geriye doğru 34° açılım yapar.



ÇALIŞMA KONUMUNA GEÇİLMESİ

- Makineyi traktöre bağladıktan sonra hidrolik kollar ile makineyi "YUKARI" kaldırın.



- Hidrolik kumanda kolunu önce kısa süreliğine "KALDIR" ayarına getirin; bu sayede kilidin çengeldeki sabitlemesi çözülür.
- Kilidi halatla yukarıya çekin.



- Hidrolik kumanda kolunu "İNDİR" ayarına getirin. Makinenin yüksekliğini biçilecek ürüne göre ayarlayın



- Bıçme disklerinin açısı maksimum 5° olmalıdır. Disklerin kesme açısını, ara kol milini çevirerek ayarlayın ve makinenin çadır montajını yapın.



BİÇME KONUMUNA GEÇMEDEN ÖNCE DİKKAT EDİLECEK HUSUSLAR

Makinenin kullanım bölümünde ve güvenlik talimatlarında anlatılan kurallara uygun kullanılması koşulu ile kullanımı esnasında insan ve çevre sağlığına zarar verici herhangi bir durum söz konusu değildir. Makine ile çalışma esnasında makinenin yanına hiçbir taraftan 3 m'den fazla yaklaşmamak gereklidir.

Biçmek için kardan miline biçilecek ürünlerinin dışında yavaş yavaş kavramaya getirin ve biçme çarklarını son hıza çıkartın.

DİKKAT! ⚠

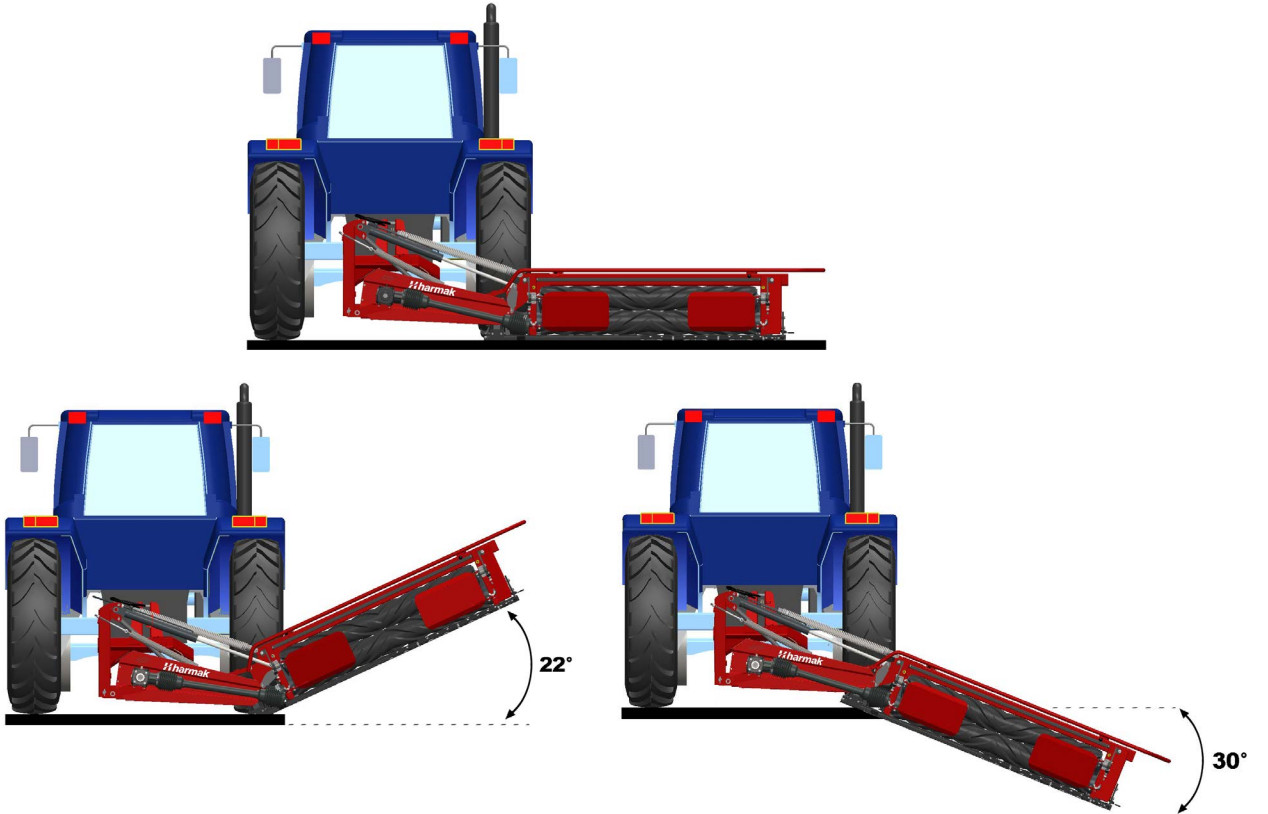
Geri geri seyirde ve ters çevirmede biçme makinesini ve tablasını kaldırın.

Biçme tablası yukarıya doğru 22 derece veya aşağıya doğru 30 dereceye kadar eğim açısında çalışabilir.

Makine ile dönme manevrasını gerçekleştirirken biçme tablasını yukarıya doğru 22 derece olacak şekilde dönüşünüzü gerçekleştiriniz.

DİKKAT! ⚠

Tahrik motoru çalıştığı sürece biçme tertibatının bölgesine girmeyiniz.



UYARI!

Çayır biçme makinesini sökerken, traktör ile makine arasında kimsenin olmadığından emin olun!

SÜRÜŞ VE TARLAYA GİDİŞ

Makinenizi Taşıyıcıya Yükleyerek Taşıma İşleminde;

- Makinenizi yeterli kaldırma kapasitesine sahip bir yükleme aracına yükleyiniz (makinenizin ağırlığını öğrenmek için "Teknik Özellikler" bölümüne bakınız).
- Yüklemede kullanılacak halat ve zincirlerin yeterli kapasitede olduğundan emin olunuz.
- Yükleme işleminin makine üzerinde bulunan bağlantı noktalarını kullanarak yapınız.
- Yükleme yapılacak araç ve makine etrafında canlı bulunmadığından emin olunuz.
- Yükleme sonrasında makinenizi gerekli noktalardan bağlayarak sabitleyiniz.
- Yükleme sonrası toplam yüksekliğin yasal sınırları aşmadığından emin olunuz.

Makinenizi Traktörle Taşıma İşleminde;

- Makinenin, traktör ile bağlantılarının eksiksiz olarak yapıldığını kontrol ediniz.
- Makinenizi sabitlenmiş halde taşıyınız.
- Kablo ve hortumları güvenli bir şekilde sabitleyiniz.
- Taşıma esnasında kesinlikle şaft takılı olmamalıdır. Traktör kuyruk milinin frezeze zarar verme ihtimali yüksektir.
- İkaz ışıkları açık hareket edilmelidir.
- Makineden düşerek diğer araçlara tehlike yaratabilecek durumlara karşı diskler ve bıçakları yola çıkmadan önce kontrol edin.

Tarlaya Girmeden Önce Yapılacak İşlemler

- Bıçme işlemine başlamadan önce makinede yabancı madde olup olmadığı kontrol edilir.
- Makinenin bıçme işlemine başlamadan önce yapılması gereken ayarlar
- Makinenin bıçme işlemine başlamadan önce gerekli yağ seviyelerini kontrol ediniz.

SÜRÜŞ VE TARLAYA GİDİŞ

DİKKAT! ⚠

Yokuşta yuvarlanma manevrasına dikkat edin!

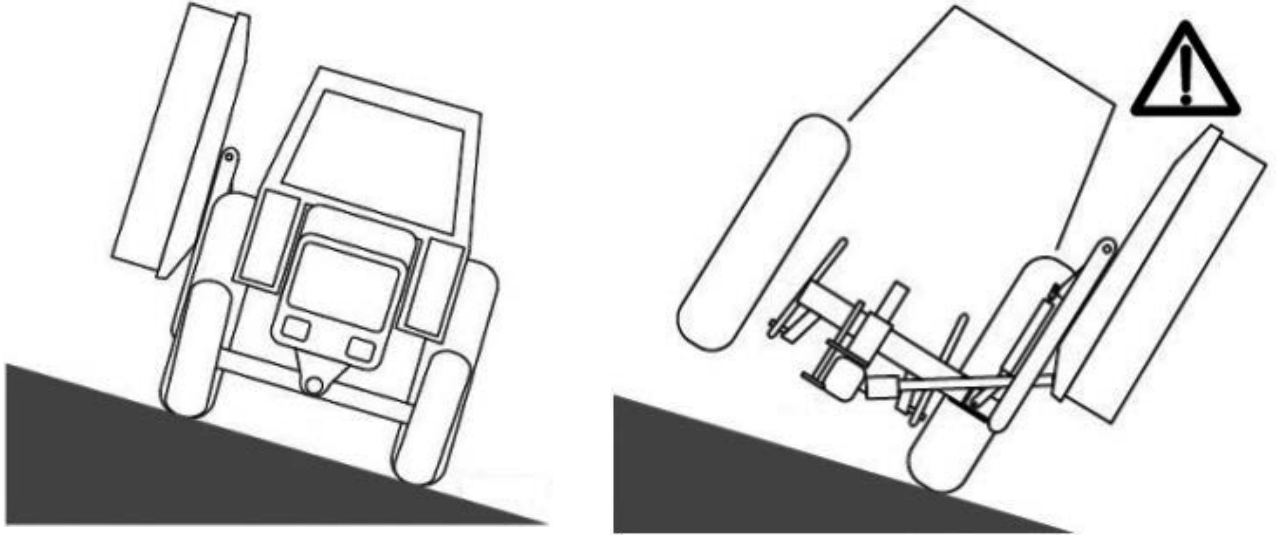
Traktörün sürüş özellikleri, biçme makinesinin ağırlığından etkilenir ve özellikle yokuşlarda tehlikeli durumlara neden olur.

Aşağıdaki durumlarda devrilme tehlikesi vardır:

- Biçme makinesi aşağı konumdayken ve bu konumda hidrolik olarak kaldırıldığında,
- Biçme ünitesi kaldırıldığında sol virajlarda,
- Taşıma konumunda tamamen kaldırılmış durumdayken sol virajlarda.

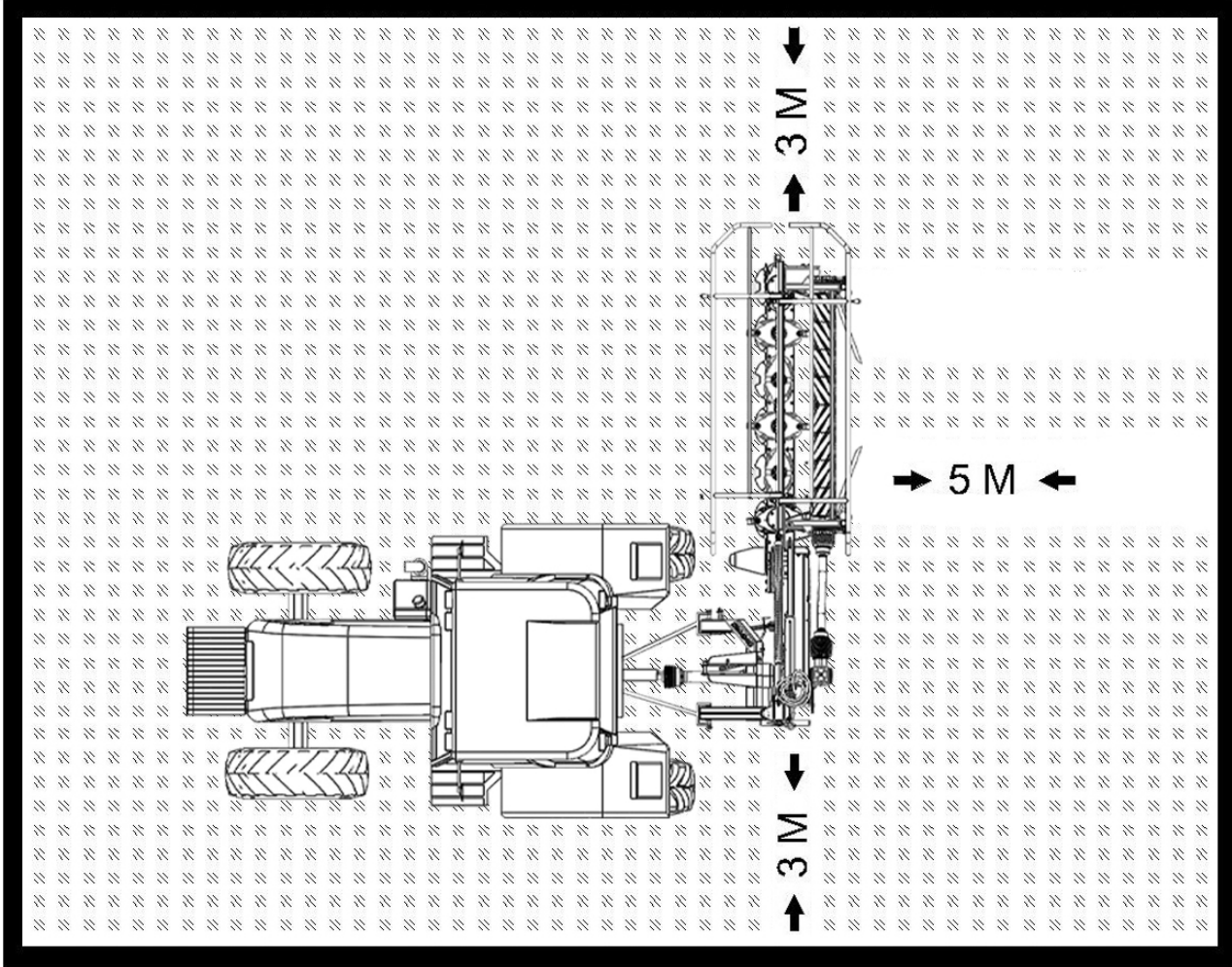
Güvenlik Uyarısı:

- Sola virajlarda hızı azaltın.
- Kaldırılmış çayır biçme makinesi yokuş yukarı konumdayken gidin.
- Riskli bir dönüş manevrası yapmak yerine yokuştan geri gitmenizi öneririz. Geri giderken çayır biçme makinesini kaldırın.



TARLAYA GİRİŞ

KULLANIM ESNASINDA İNSAN VE ÇEVRE SAĞLIĞINA ZARAR VERİCİ DURUMLAR



Makine açıkta, çevresi bir tehlike bölgesi oluşturabilir. Minimum güvenlik mesafesine dikkat ederek makinenin tehlike bölgesine girmekten kaçının. Güvenlik mesafesine uyulmaması durumunda insanlar ciddi şekilde yaralanabilir veya ölebilir. Minimum güvenlik mesafesi aşılmamışsa tahrikleri ve motoru çalıştırmayın. Asgari güvenlik mesafesine uyulmaması durumunda tahrikleri kapatın. Güvenlik mesafesi: Manevra ve alan modundaki makine için; Makine önü 30 m, Makinenin arkasında 5 m, Makinenin her iki yanında 3 m. Sürüş hareketi olmadan makinenin çalıştırılması için; Makine önü 3 m, Makinenin arkasında 5 m, Makinenin her iki yanında 3 m. Burada belirtilen güvenlik mesafeleri kullanım amacına göre minimum mesafelerdir. Eğer gerektiğinde, çalışma ve ortama göre bu güvenlik mesafeleri artırılmalıdır. Traktörün önünde ve arkasında ve makinenin tehlike bölgesinde çalışmadan önce makineyi kapatın ve emniyete alın.

BAKIM VE YAĞLAMA İŞLEMİNDEN ÖNCE UYULMASI GEREKEN GÜVENLİK TALİMATLARI

ÖZEL GÜVENLİK TALİMATLARI:

UYARI!

Makine üzerinde onarım, bakım veya temizlik çalışmaları yapılırken veya teknik müdahale durumunda, tahrik elemanları hareket etmeye başlayabilir. Bu nedenle yaralanma veya ölüm riski vardır.

- Traktör motorunu kapatın, kontak anahtarını çıkartın ve yanınızda taşıyın.
- Traktörü kazara çalışmaya ve hareket etmesine karşı sabitleyin.
- Tüm makine parçaları tamamen durana kadar ve soğuyana kadar bekleyiniz.
- Biçme makinesi yalnızca biçme konumunda iken çalışma yapın.

TEHLİKE! ⚠

Kesici bıçakları kontrol ederken hayati tehlike, yaralanmalar veya makinenin hasar görmesi.

- Çalışmaya başlamadan önce biçme ünitelerinde daima hasarlı, eksik veya aşınmış bıçaklar, tutucu civatalar, yaprak yaylar ve kesme diskleri tamburu olup olmadığını kontrol edin; Hasarlı, eksik veya aşınmış parçaları değiştirin.
- Balanssız dönüşü önlemek için eksik ve hasarlı bıçakları her zaman setler halinde değiştirin.
- Eşit olmayan şekilde aşınmış bıçakları asla disk üzerine monte etmeyin.
- Bir bıçak değiştirildiğinde, bağlantı elemanlarını da kontrol edin ve gerekirse değiştirin.

TEST ÇALIŞTIRMASI

TEHLİKE! ⚠

Tamir, bakım veya temizlik işlerinden sonra ve teknik müdahaleden sonra makinenin test edilmesi durumunda oluşabilecek yaşam tehlikesi veya ciddi yaralanmalar.

- Biçme ünitesi biçme konumunda olmalıdır.
- Biçme ünitesi biçme konumuna gelene kadar kuyruk miline hareket vermeyin ve makine yakınında kişilerin, hayvanların, nesnelerin olmadığından emin olun.
- Makinenin deneme sürümünü yalnızca sürücü koltuğundan başlatın.

YEDEK PARÇA

UYARI!

Onaylanmamış yedek parça kullanımı sonucunda hayati tehlike, ciddi yaralanmalar veya garanti taleplerinin kaybedilmesi ve sorumluluğun hariç tutulması.

- Yalnızca üretici tarafından yetkilendirilmiş orijinal HARMAK yedek parçalarını ve aksesuarlarını kullanın. HARMAK tarafından üretilmeyen test edilmeyen veya onaylanmayan parçaları kullanmayın.

GÜNLÜK BAKIM VE YAĞLAMA

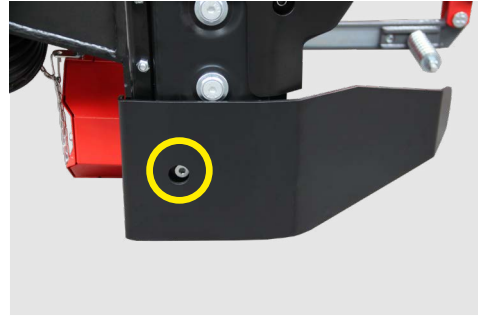
- Bıçme tablası giriş şanzımanı yağını doldurmak için tapayı sökün ve 0,7 lt, 140 numara yağı bıçme tablası giriş şanzımanı içerisine dökün.
- Her 3 sezonda bir defa yağını değiştirin.



- Bıçme tablası yağını doldurmak için; bıçme tablasının üzerinde bulunan tapayı sökün ve 80-90 numara yağı DM-210 için 2,1 lt, DM-240 için 2,7 lt, olacak şekilde dökün.
- Her 3 sezonda bir defa yağını değiştirin.



- Bıçme tablasının içinde bulunan yağı boşaltmak için tablanın altında bulunan tapayı sökün ve tablanın içinde bulunan yağı boşaltın.



- Sıkma şanzımanı yağını doldurmak için tapayı sökün ve 0,9 lt, 140 numara yağı sıkma şanzımanı içerisine dökün.
- Sıkma şanzımanı yağını boşaltmak için sıkma şanzımanı altında bulunan tapayı sökün ve şanzımanın içerisinde bulunan yağı boşaltın.

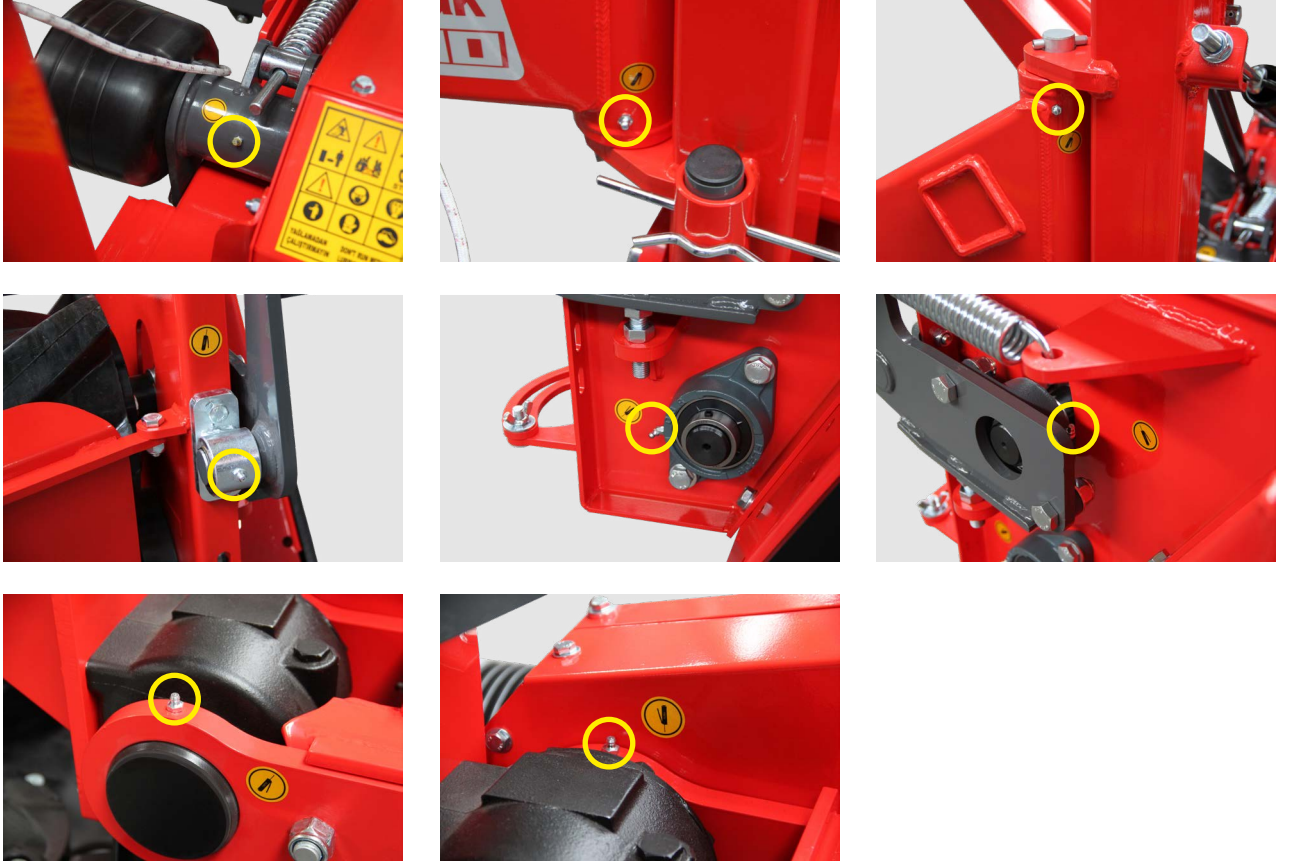


 Her 50 saatte bir tüm gresörlükler yağlanmalıdır.

 Onaylanan yağlama greslerinin dışında ve farklı yağlama greslerinin kullanılması durumunda yağlanan parçalar hasar görebilir.

 Yağlama yerini, yatak yerinden gres çıkana kadar yağlayın. Yağlamadan sonra yatak yerinden dışarı çıkan fazla gresi temizleyin.

GÜNLÜK BAKIM VE YAĞLAMA



- Makine üzerinde herhangi bir ayarlama, bakım ve tamir işlemi yapmadan önce, motoru durdurun, kontak anahtarını alın ve makine tamamen durana kadar bekleyin.

Yağlama Yapılacak Yer	DM-210	DM-240
Biçme Tablası Giriş Şanzıman Yağ Miktarı (140 Numara)	0,7 lt	0,7 lt
Biçme Tablası Yağ Miktarı (80-90 Numara)	2,1 lt	2,7 lt
Sıkma Şanzıman Yağ Miktarı (140 Numara)	0,9 lt	0,9 lt

MAKİNEİN BAKIMININ YAPILMASI

1. Düzgün çalışmanın sağlanması amacıyla düzenli olarak ot örtüsündeki, tekerleklerdeki ve makine şasesindeki otları temizleyiniz. Yaklaşık 5 çalışma saati sonrasında tüm civatalar, özellikle bıçakları kontrol edilmelidir.
2. Herhangi bir makine arızasını kontrol etmeden ve ayar, bakım ya da tamir gerçekleştirmeden önce, kuyruk milini devreden çıkarınız, motoru kapatınız ve kontak anahtarını alınız.
3. Civata ve somunların sıklığı kontrol ediniz. Gerekliyse tekrar takınız.
4. Eğer makine kaldırılırsa, bakım işleri gerçekleştirmeden önce dengeli bir konumda destekleyiniz.
5. Bir parçayı değiştirirken, koruma eldivenleri takınız ve standart takımlar kullanınız.
6. Bütün yağ, gres ya da filtrelerin atılması yasaktır. Bunlar çevreyi korumak üzere atık geri dönüşüm organizasyonlarına verilmelidir.
7. Özellikle aşınanlar olmak üzere güvenlik siperlerini düzenli olarak kontrol ediniz. Eğer hasar görmüşse hemen değiştiriniz.
8. Kullanılan yedek parçalar üretici tarafından tanımlanan şartname ve standartlara uygun olmalıdır. Yalnızca orjinal HARMAK yedek parçalarını kullanınız.
9. Basıncı ya da gergin elemanlar (bıçaklar, kayışlar, vs.) üzerinde gerçekleştirilecek tamirler standart ekipmana sahip yetkili personelle gerçekleştirilmektedir.
10. Bıçaklar ve disklerde meydana gelebilecek kırılma eğilme vb. hasarlarda servise başvurunuz.



Her 50 saatte bir tüm gresörlükler yağlanmalıdır.

UYARI!

- Yağ seviyesi çok düşükse şanzımanlar zarar görebilir.
- Şanzıman yağı seviyesini düzenli olarak kontrol edin ve gerekiyorsa yağ ekleyin.
- Şanzıman yağ seviyesini, makineyi kapattıktan yaklaşık 3 ila 4 saat sonra ve makine yatay olarak dururken kontrol edin.

BAKIM ARALIĞI		10 çalışma saati sonrası	Her gün	Her 40 saat kullanım sonrası	Her 80 saat kullanım sonrası	Her 100 saat kullanım sonrası	Her 200 saat kullanım sonrası	Her ay	Her sezon	Gerektiğinde	Yağ değişimi	Yağlama	Kontrol	Parça değişimi
GENEL KONTROL VE SERVİS	Hidrolik hortumlar her 6 yılda													✓
	Kesme diskleri 1 saatlik kullanma sonrası		✓										✓	
	Kesme diski												✓	
	Universal mafsallar - bağlantılar												✓	
	Kesme diskleri 1 saatlik kullanım sonrası												✓	
	Bıçaklar		✓										✓	
	PTO şaftı												✓	
	Sürtünme koruma kavraması								✓					✓
	Sürtünme diski										✓		✓	
	Taş, çakıl muhafazası ve ters bıçak			✓									✓	
	Huniler, koniler		✓											✓
	Koruyucu tente								✓					
YAĞLAMA	Çeki demiri			✓								✓		
	Kesme ünitesi												✓	
	Merdane yatakları ve rulmanları			✓								✓		
	Universal mafsallar - bağlantılar			✓					✓			✓		
	Hidrolik silindir - bağlantı parçası									✓		✓		
	Yaylı mil									✓		✓	✓	
	PTO şaftı											✓		
ŞANZİMAN DİŞLİLERİ	Döner bağılandığı mafsalı	✓			✓						✓			
	Sente dişlisi	✓									✓			
	Ana dişli	✓									✓			
	Kesme tabakası	✓									✓			
	Ana dişli	✓									✓			
	Kol	✓									✓			
DÜĞER BAKIMLAR	Merdane	✓											✓	
	Tekerlek civatası (bijon)	✓											✓	
	Merkez şanzıman üniteleri civataları	✓											✓	
	Lastik basıncı	✓											✓	
	Akümülatör									✓			✓	

SEZON BAŞINDA BAKIM

- Kullanım kitabını baştan sona okuyunuz.
- Kayışları düzgün bir şekilde geriniz ve muhafazasını sağlam bir şekilde takınız.
- Bütün bıçakları ve bunları sabitleyen bütün donanımı yeniden ve düzgün bir şekilde kontrol ediniz.
- Kardan milinin muhafazasının takılı ve sağlam olduğunu kontrol ediniz.

SEZON SONUNDA BAKIM

- Koşullandırıcı çayır biçme makinesini iyice temizleyiniz.
- Makinenin paslanmış ve aşınmış kısımlarını tekrar boyayınız.
- Dişli kutuların yağlarını boşaltınız ve belirtilen kalite ve miktarda yağ ile doldurunuz.
- Bütün gresörlükleri düzgün bir şekilde gres yağı ile yağlayınız.

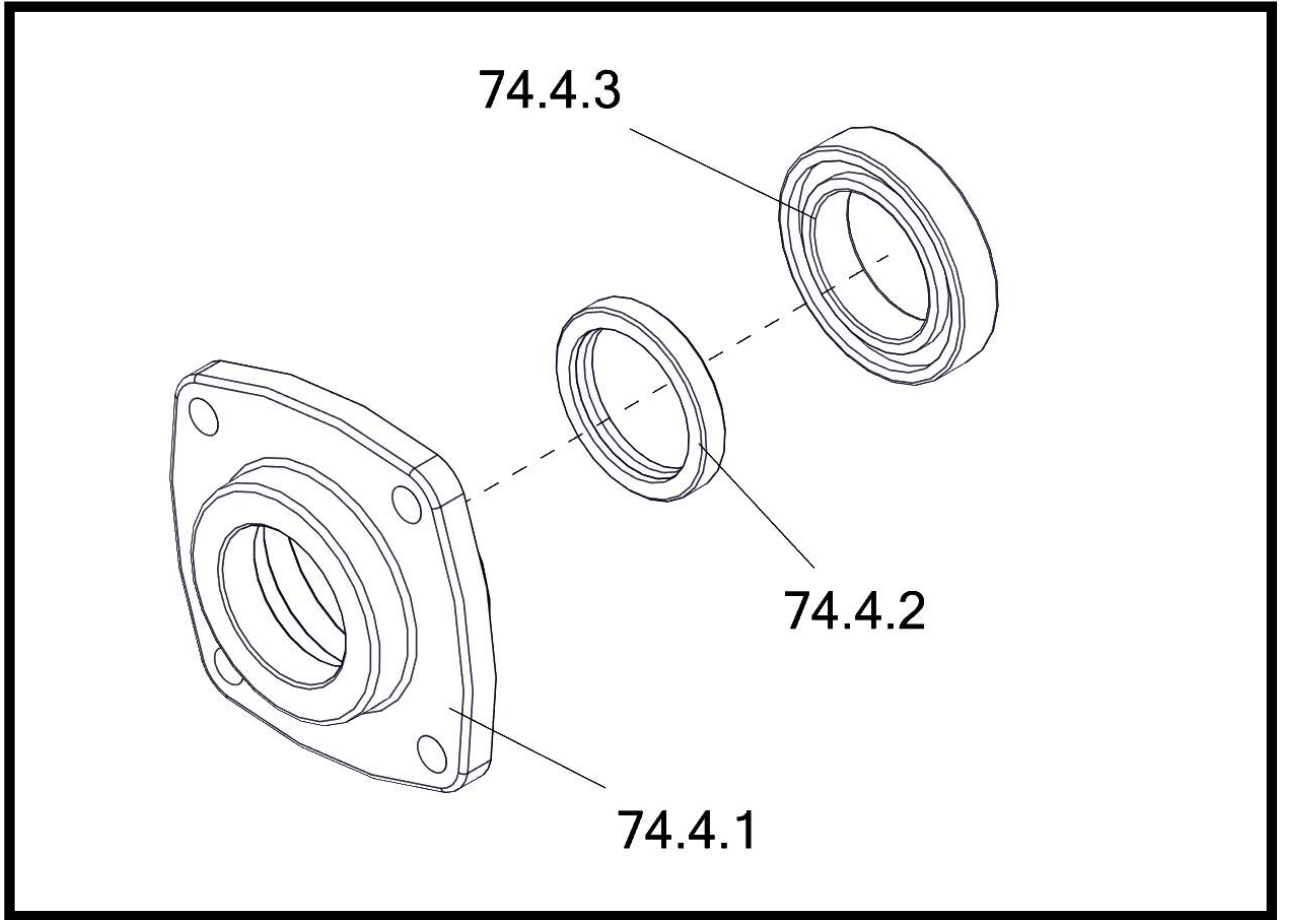
MAKİNEİNİN PARKA ÇEKİLMESİ

- Tüm cıvataları kontrol edin ve sıkıştırın.
- Herhangi hasarlı bir parça varsa onarımını yapın.
- Deforme olan parça varsa değiştirin.
- Boyasında hasar varsa boyatın.
- Makinedeki lastik tekerlerin hava basıncını düşürün.
- Makinenin gereken yağlamasını yapın.

YEDEK PARÇA SİPARİŞİ VERMEK İÇİN GEREKLİ TALİMATLAR

ÖRNEK PARÇA

- Sipariş vereceğiniz parçanın montaj numarası ile tablodan parça kodunu ve parça ismini bulunuz.
- Makinenizin seri numarasını makine üzerinde bulunan etiketten öğrenebilirsiniz.
- Yetkili firma ile iletişime geçtikten sonra makinenizin seri numara, üretim yılı ve parça kodunu belirterek istediğiniz parçayı temin edebilirsiniz.



SERİ NO: HR13012

ÜRETİM YILI: 2023

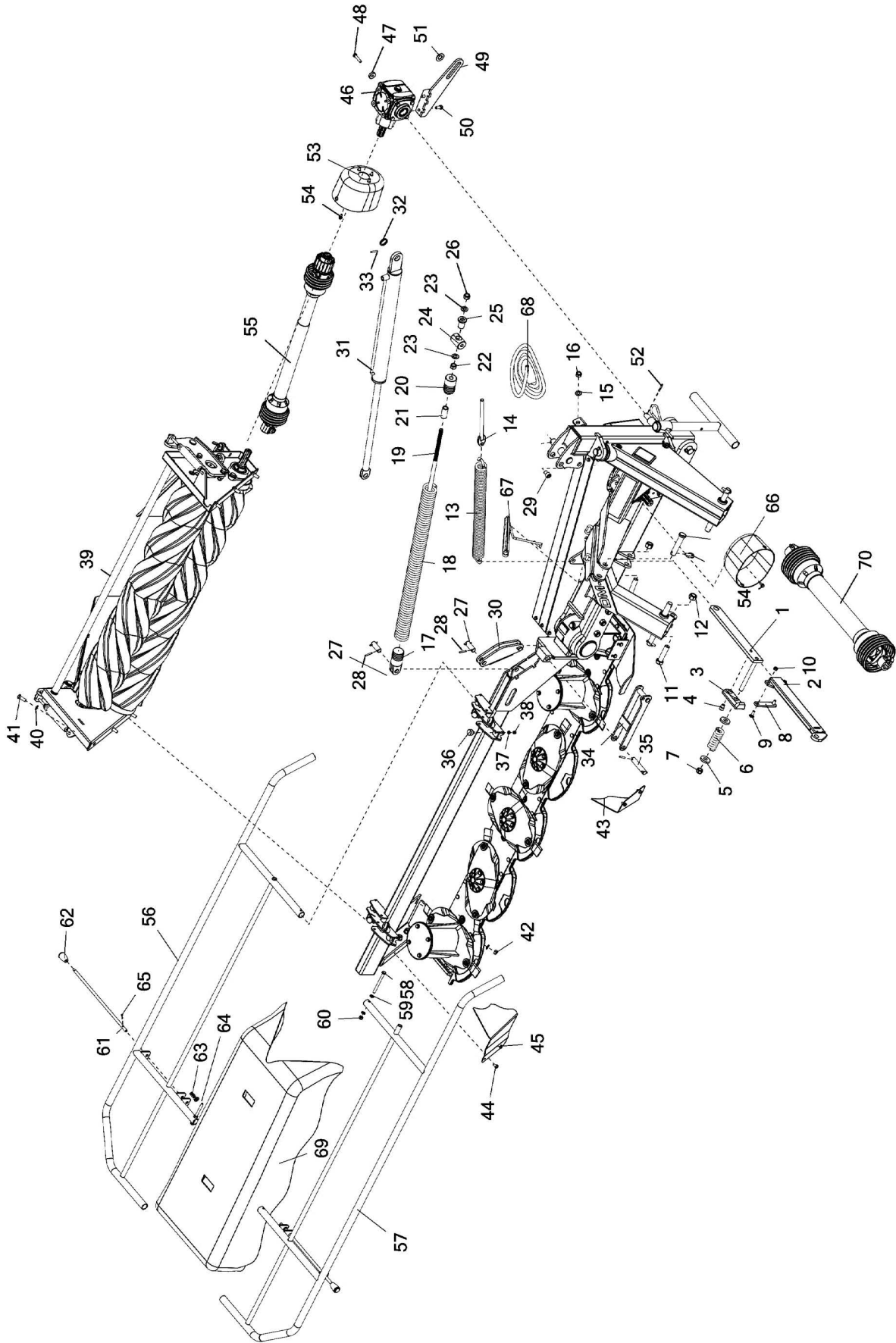
MONTAJ KODU: 74.4.3

PARÇA İSMİ: DIN 625 6010 C3 B

PARÇA KODU: 9933011034C3B-1

Arıza Belirtisi	Arıza Sebebi	Arıza Çözümü
EŞİT ŞEKİLDE BİÇİLMEMİŞ ANIZ	Körelmiş ya da kırılmış bıçaklar	Bıçakları değiştiriniz.
	Bıçaklar doğru takılmamış	Bıçağın üst yüzeyindeki okun diskin dönüş yönüne baktığından emin olunuz.
	Düşük kuyruk mili devri	Kuyruk milinin 540 d/dak 'da çalışmasını sağlamak için motor devrini artırınız.
BİÇME TABLASININ ÖN TARAFINA TOPRAK BİRİKMİŞ	Bıçme tablasının baskı basıncı çok yüksek	Yere yapılan basıncı azaltınız.
	Çok ıslak koşullar	Şasi yüksekliğini ayarlayınız.
BİÇME TABLASI YÜZMÜYOR	Ana şasi ayarı yanlış	Ana şasiyi anlatıldığı şekilde ayarlayınız.
	Aşırı seyir hızı	Daha düşük bir vites seçiniz.
	Yere uygulanan basınç yetersiz	Yere yapılan basıncı artırınız.
BİÇİLEN SIRALARIN ŞEKLİ BOZUK	Kayış kayıyor	Kayışları tekrar gerdiriniz ya da değiştiriniz.
	Kuyruk mili devri yetersiz	Kuyruk milinin 540 d/dak.'da çalışmasını sağlamak için motor devrini artırınız.
	Sıraların şekli dengesiz	Her iki namlu perdesini ayarlayınız.
MAKİNE SEYİR ESNASINDA AŞIRI SALLANIYOR	Seyir konumu bağlantılarını eksik ya da yanlış yapılmış	Seyir konumu bağlantı ayarını tekrar yapınız.

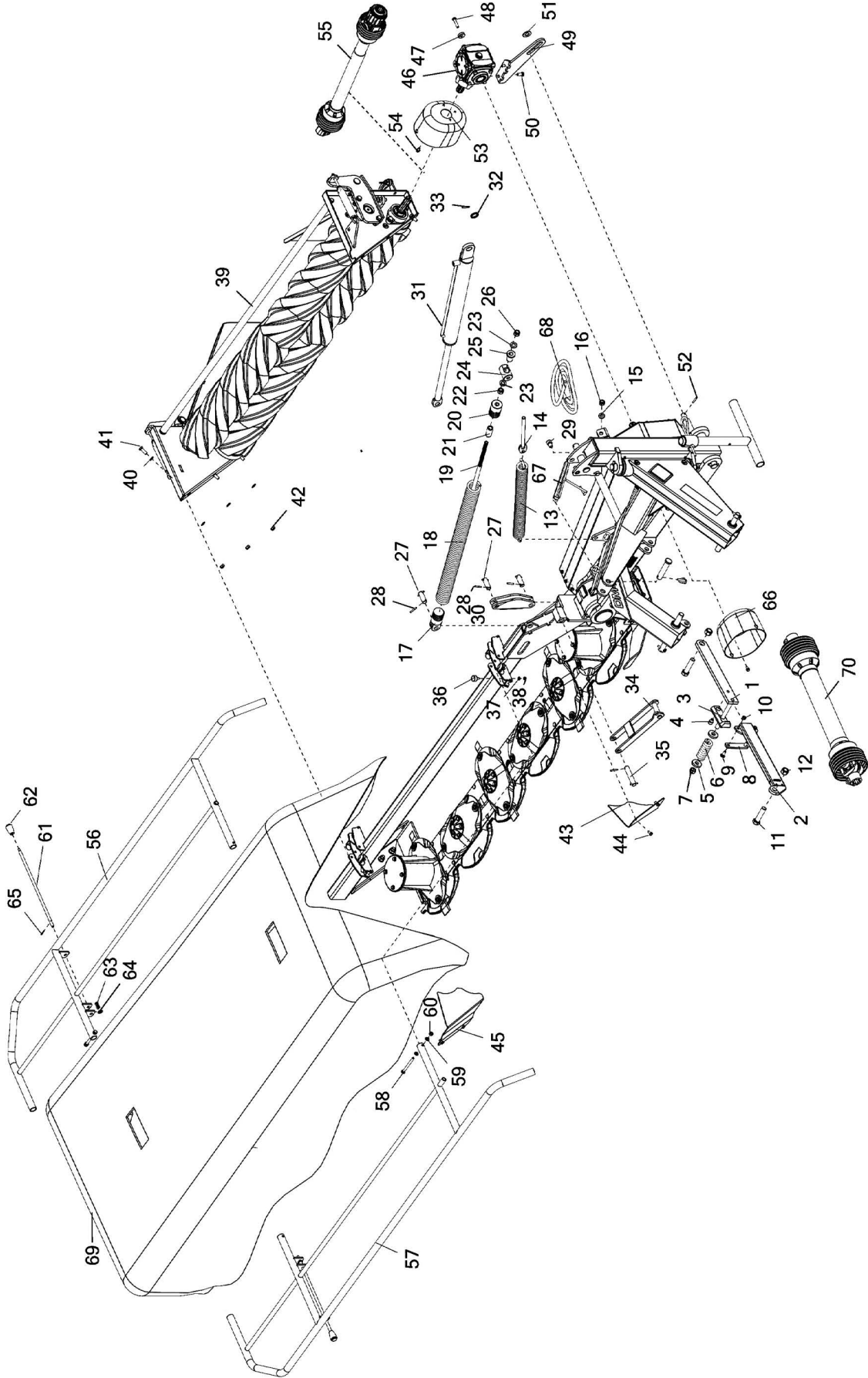
(DM-210) ANA MONTAJ



(DM-210) ANA MONTAJ

MONTAJ NO	PARÇA KODU	PARÇA ADI	ADET	MONTAJ NO 2	PARÇA KODU 2	PARÇA ADI 2	ADET
1	HR13026	EMNİYET KILIT KIZAGI	1	36	9630011026	Ø30X15MM M8 KAUCUJ TAKOZ	8
2	HR13030	KILITLEME SİSTEMİ DİS KOVAN	1	37	99320110066	DIN 125A M8	8
3	HR13025	EMNİYET KILIT TIRNAGI	1	38	9936021006	DIN 985 M8	8
4	HR13029	ÖZEL İMBUS CIVATA - M14X15	1	39	HR13319	KOŞULLANDIRICILI SIKMA DUZENI	1
5	HR13024	PUL	2	40	99320110086	DIN 125A M12	12
6	9639121004B	KILIT BASKI YAYI - Ø10	1	41	99130112206	DIN 933 M12x35	6
7	9936021011	DIN 985 M18	1	42	9936021008	DIN 985 M12	6
8	HR13023	KILIT SINIR SACI	1	43	HR12994	SOL PERDE	1
9	9913041059	ISO 8677 M10x30	2	44	99130510246	DIN 6921 M8x16	4
10	9936021007	DIN 985 M10	2	45	HR13364	SAG PERDE	1
11	9608011004	EMNİYET KILIDI BAG. PİMİ Ø22x73 DOVME	1	46	HR37791	CAYIR BICME SANZIMAN YENI	1
12	99280110986E	YARIKLI PİM Ø6x40 GE	1	47	HR13500	SIKMA DISLI KUTUSU PULU	1
13	9639121001B	DENGE GERDIRME YAYI - 10MM	1	48	99130111836	DIN 933 M10x50	1
14	9604061007	GOZLU CIVATA M16x305x150	1	49	HR13002	DISLI KUTUSU BAGLANTI LAMASI	1
15	99320110106	DIN 125A M166	1	50	99130112186	DIN 933 M12x25	2
16	9936021010	DIN 985 M16	1	51	HR13471	PUL	1
17	HR13367	DENGE YAYI TUTUCU KULAGI	1	52	99280110986E	DIN1481 Ø6x40 GE	1
18	9639121006	DENGE YAYI	1	53	HR28826	SAFT MUHAFAZASI	1
19	HR13373	DENGE YAYI GJONU KAYNAKLI	1	54	99130510246	DIN 6921 M8x16	6
20	HR13377	DENGE YAYI TUTUCU BURCLU	1	55	9623121003	C SERISI MAK. TRAKTOR KARDAN MILI	1
21	HR13378	DENGE YAY YATAKLAMASI	1	56	HR13885	MUHAFAZA CADIRI SAG KAYNAK MONTAJ	1
22	9936011011G	DIN 934 M18	1	57	HR13890	MUHAFAZA CADIR BAGLANTI SOL KAYNAK MONTAJ	1
23	9932011011G	DIN 125A M18G	2	58	99130112026	DIN 931 M10x110	4
24	HR13376	DENGE BAGLANTISI	1	59	9932011007G	DIN 125A M10G	8
25	HR13375	YATAKLAMA BURCU	1	60	9936021007	DIN 985 M10	4
26	9936021011	DIN 985 M18	1	61	HR13851	MUHAFAZA MILI	2
27	9608011003	KILIT BAGLANTI PİMİ Ø22x50 DOVME	2	62	9934151002	Tutamak (Armut Tip) Somunlu - M8x54	2
28	99280110986E	DIN1481 Ø6x40 GE	4	63	96391210086	MUHAFAZA KILITLEME YAYI	2
29	HR13582	ÖZEL İMBUS CIVATA - M16X20 - GLV	1	64	99320110086	DIN 125A M12	2
30	HR13384	HİDROLİK SİLİNDİR BAGLANTISI	1	65	99260110286	ISO 1234 4x20	2
31	9629C121002B	BICME TABLASI KALDIRMA PİSTONU	1	66	HR28821	SAFT MUHAFAZASI	1
32	HR13584	ÖZEL PUL	1	67	HR13583	KILIT İPİ	1
33	99280110986E	DIN1481 Ø6x40 GE	1	68	9617121001	HİDROLİK SİLİNDİR HORTUMU - 3/8"R1	1
34	HR13388	YOL KONUMU KILIDI	1	69	9664011001	DM-210 CADIR	1
35	9608011005	KILIT BAGLANTI PİMİ Ø22x104 DOVME	1	70	9623121002	TRAKTOR KARDAN MILI T6 071 A11 A11 A	1

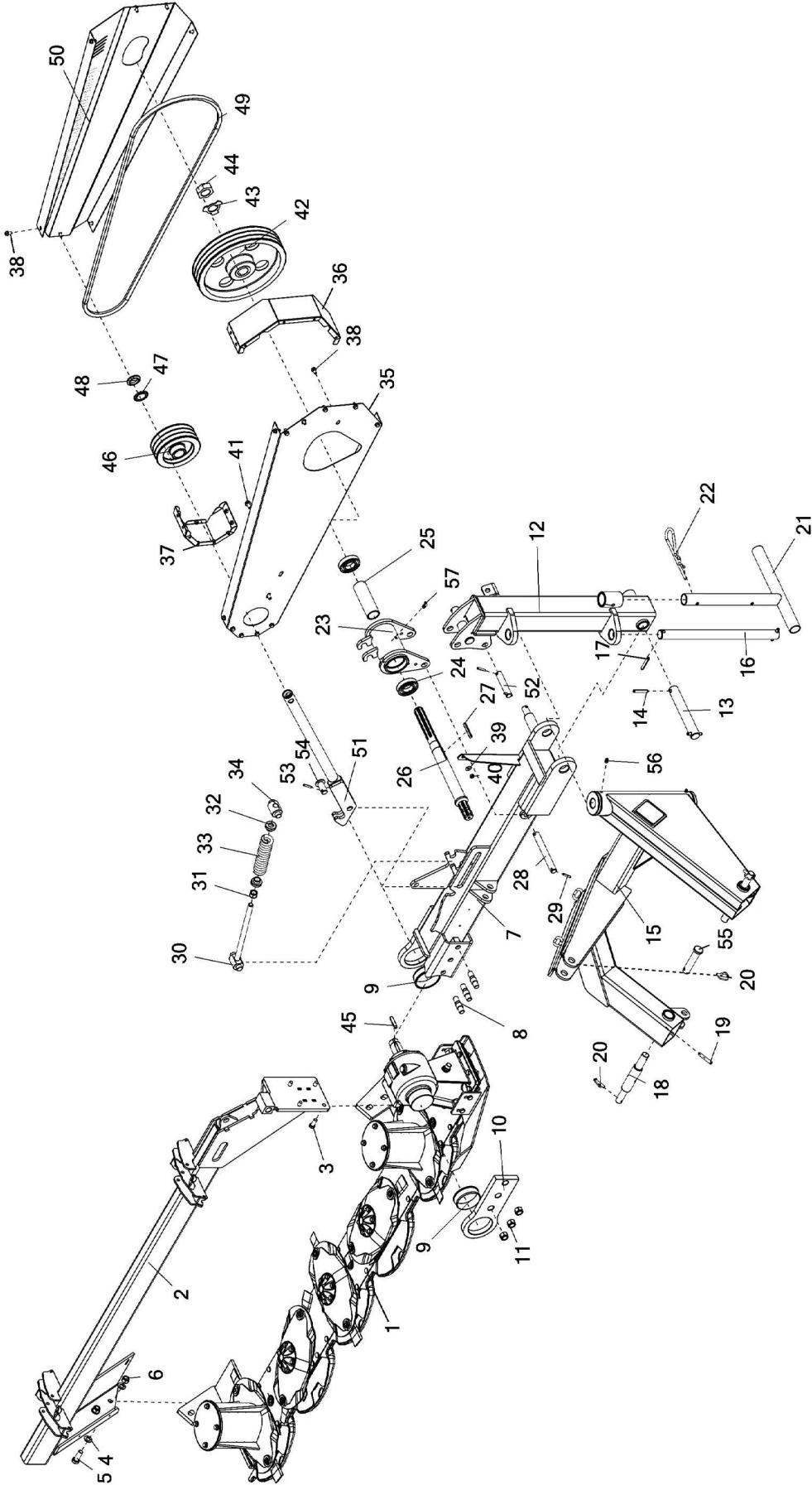
(DM-240) ANA MONTAJ



(DM-240) ANA MONTAJ

MONTAJ NO	PARÇA KODU	PARÇA ADI	ADET	MONTAJ NO 2	PARÇA KODU 2	PARÇA ADI 2	ADET
1	HR13026	EMNİYET KILIT KIZAGI	1	36	9630011026	Ø30X15MM M8 KAUCUJ TAKOZ	8
2	HR13030	KILITLEME SİSTEMİ DIS KOVAN	1	37	9932011006G	DIN 125A M8	8
3	HR13025	EMNİYET KILIT TIRNAGI	1	38	HR13894	MUHAFAZA CADIR BAG. SOL	8
4	HR13029	ÖZEL İMBUS CIVATA - M14X15	1	39	HR13832	KOSULLANDIRICILI SIKMA DÜZENİ	1
5	HR13024	PUL	2	40	9932011008G	DIN 125A M12	12
6	9639121004B	KILIT BASKI YAYI - Ø10	1	41	9913011220G	DIN 933 M12x35	6
7	9936021011	DIN 985 M18	1	42	9936021008	DIN 985 M12	6
8	HR13023	KILIT SINIR SACI	1	43	HR12994	SOL PERDE	1
9	9913041059	ISO 8677 M10x30	2	44	9913051024G	DIN 6921 M8x16	4
10	9936021007	DIN 985 M10	2	45	HR13364	SAG PERDE	1
11	9608011004	EMNİYET KILIDI BAG. PİMİ Ø22x73 DÖVME	1	46	HR37791	CAYIR BİCME SANZİMAN YENİ	1
12	99280110986E	YARIKLİ PİM Ø6x40 GE	1	47	HR13500	SIKMA DISLI KUTUSU PULU	1
13	9639121001B	DENGE GERDİRME YAYI - 10MM	1	48	9913011183G	DIN 933 M10x50	1
14	9604061007	GOZLU CIVATA M16x305x150	1	49	HR13002	DISLI KUTUSU BAGLANTI LAMASI	1
15	9932011010G	DIN 125A M16G	1	50	9913011218G	DIN 933 M12x25	2
16	9936021010	DIN 985 M16	1	51	HR13471	PUL	1
17	HR13367	DENGE YAYI TUTUCU KULAGI	1	52	99280110986E	DIN1481 Ø6x40 GE	1
18	9639121006	DENGE YAYI	1	53	HR28826	SAFT MUHAFAZASI	1
19	HR13373	DENGE YAYI GİJONU KAYNAKLI	1	54	9913051024G	DIN 6921 M8x16	6
20	HR13377	DENGE YAYI TUTUCU BURCLU	1	55	9623121003	C SERISI MAK. TRAKTOR KARDAN MILI	1
21	HR13378	DENGE YAY YATAKLAMASI	1	56	HR13892	MUHAFAZA CADIR BAG. SAG	1
22	9936011011G	DIN 934 M18	1	57	HR13894	MUHAFAZA CADIR BAG. SOL	1
23	9932011011G	DIN 125A M18G	2	58	9913011202G	DIN 931 M10x110	4
24	HR13376	DENGE BAGLANTISI	1	59	9932011007G	DIN 125A M10G	8
25	HR13375	YATAKLAMA BURCU	1	60	9936021007	DIN 985 M10	4
26	9936021011	DIN 985 M18	1	61	HR13851	MUHAFAZA MILI	2
27	9608011003	KILIT BAGLANTI PİMİ Ø22x50 DÖVME	2	62	9934151002	Tutamak (Armut Tip) Somunlu - M8x54	2
28	99280110986E	DIN1481 Ø6x40 GE	4	63	9639121008G	MUHAFAZA KILITLEME YAYI	2
29	HR13582	ÖZEL İMBUS CIVATA - M16X20 - 6LV	1	64	9932011008G	DIN 125A M12	2
30	HR13384	HİDROLİK SİLİNDİR BAGLANTISI	1	65	9926011028G	ISO 1234 4x20	2
31	9629C121002B	BİCME TABLASI KALDIRMA PİSTONU	1	66	HR28821	SAFT MUHAFAZASI	1
32	HR13584	ÖZEL PUL	1	67	HR13583	KILIT İPİ	1
33	99280110986E	DIN1481 Ø6x40 GE	1	68	9617121001	HİDROLİK SİLİNDİR HORTUMU - 3/8"R1	1
34	HR13388	YOL KÖNÜMÜ KILIDI	1	69	9664011002	DM-240 ÇADIR	1
35	9608011005	KILIT BAGLANTI PİMİ Ø22x104 DÖVME	1	70	9623121002	TRAKTOR KARDAN MILI T6 071 A11 A11 A	1

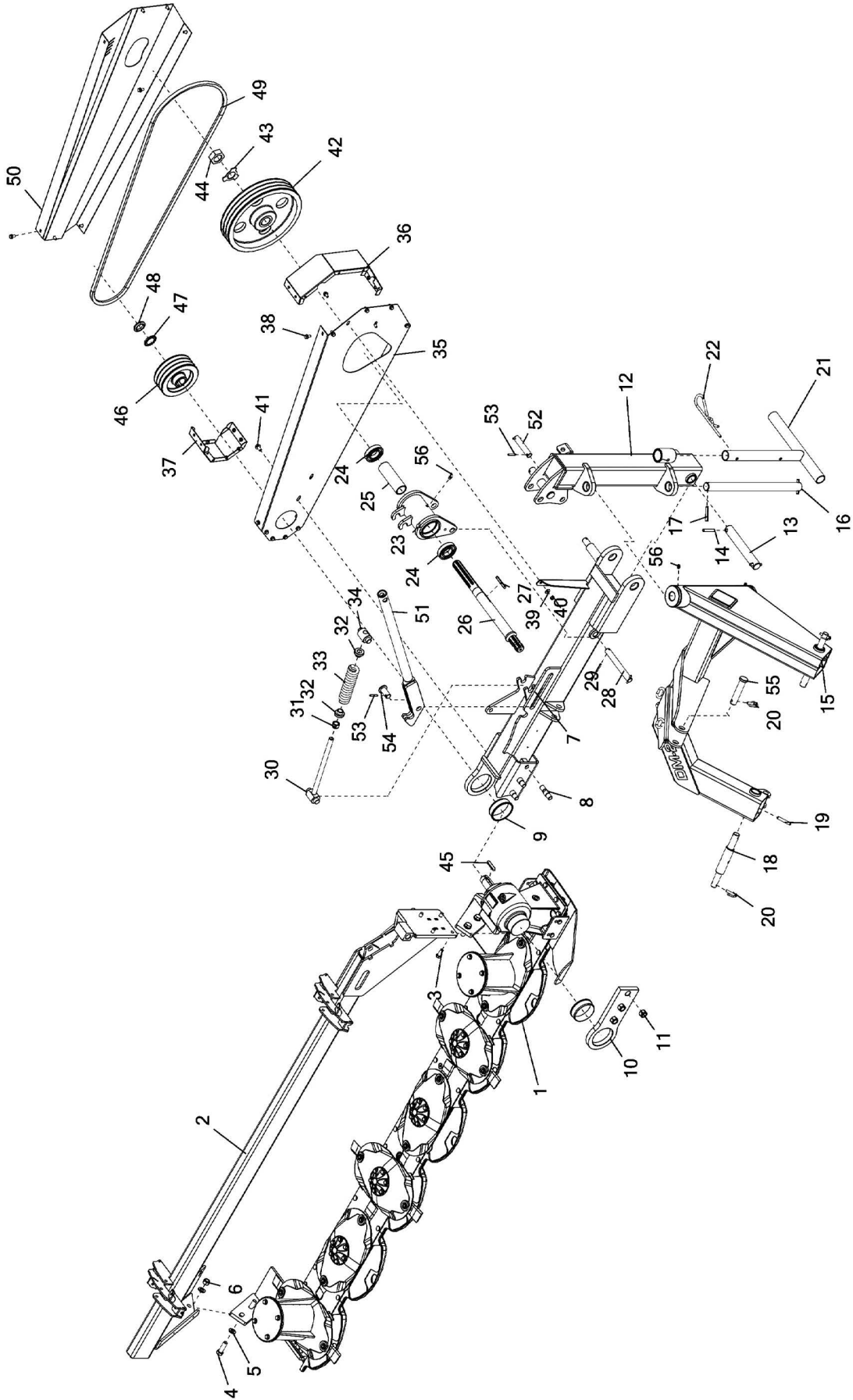
(DM-210) GÖVDE DÜZENİ



(DM-210) GÖVDE DÜZENİ

MONTAJ NO	PARÇA KODU	PARÇA ADI	ADET	MONTAJ NO 2	PARÇA KODU 2	PARÇA ADI 2	ADET
1	HR35483	DM-210 BICME DUZENI	1	30	HR13016	KAYIS GERDIRME KOLU	1
2	HR13455	SIKMA VE MUHAFAZA BAGLANTI GOVDESİ	1	31	9936021011	DIN 985 M18	1
3	99130112196	DIN 933 M12x30	4	32	HR13018	YAY PULU	2
4	99320110106	DIN 125A M16G	4	33	9639121002	KAYIS GERDIRME YAYI - 11*47,5*185	1
5	99130113106	DIN 933 M16x45	4	34	HR13015	KAYIS GERDIRME DONERI	1
6	9936021010	DIN 985 M16	4	35	HR13438	KAYIS MUHAFAZA SACI	1
7	HR13414	ANA GOVDE SASESİ	1	36	HR39716	KAYIS MUHAFAZASI SOL KAPAK	1
8	HR13413	SAPLAMA	3	37	HR39718	KAYIS MUHAFAZASI SAG KAPAK	1
9	9630011033	DISLI KUTUSU BURCU	2	38	9913051024G	DIN 6921 M8x16	20
10	HR13586	BAGLANTI LAMASI	1	39	9932021005G	UNC UNF 5/16	2
11	9936021011	DIN 985 M18	3	40	9936021006	DIN 985 M8	2
12	HR13402	DIK GOVDE	1	41	9913051043G	DIN 6921 M10x16	2
13	HR13037	DIK GOVDE BAGLANTI MILI	1	42	HR13021	GIRIS KASNAK	1
14	99280111486E	DIN 1481 Ø10x60	2	43	HR13020	EMNİYET PULU	1
15	HR13474	UC NOKTA ASKI SISTEMI GOVDESİ	1	44	HR13019	KASNAK BAGLANTI SOMUNU	1
16	HR13036	UC NOKTA ASKI SISTEMI BAG. MILI	1	45	9922011216	DIN 6885 A 10x8x54	1
17	99280111486E	DIN 1481 Ø10x60	2	46	HR12993	DISLI KUTUSU KASNAGI	1
18	HR13473	TRAKTOR BAGLANTI MILI	2	47	9932071007	MB7 35x57x1,25	1
19	9928011148	DIN 1481 Ø10x60	2	48	9936291007	KM7 M35x1.5	1
20	9928091002	Yaylı Pirm - Ø8	3	49	9918011514	Standart V Kayış - 17X2600	3
21	HR13393	PARK AYAK	1	50	HR13436	KAYIS MUHAFAZASI KAPAK	1
22	9639121005	R MASA Ø8	1	51	HR13399	KILITLEME SISTEMI	2
23	HR13493	GIRIS YATAK	1	52	9608011005	KILITLEME BORUSU BAGLANTI PIMI	1
24	9933011027ZB	DIN 625 6208 Z B	2	53	99280110986E	DIN1481 Ø6x40 GE	3
25	HR13491	GIRISI ARA YATAK BORUSU	1	54	9608011006	KILITLEME BORUSU BAG. PERNOSU	1
26	HR37750	GIRIS MILI	1	55	9608011016	TRAKTOR BAGLANTI PERNOSU	1
27	9922011077	DIN 6885 A 8x7x63	1	56	9921031009	Gresörük UNF 3/8"- 24	1
28	9608011007	GIRIS YATAK BAGLANTI PIMI	1	57	9921031010	Gresörük (UNF) - DIN 71412 H2 - 45o	1
29	99280110986E	DIN1481 Ø6x40 GE	1				1

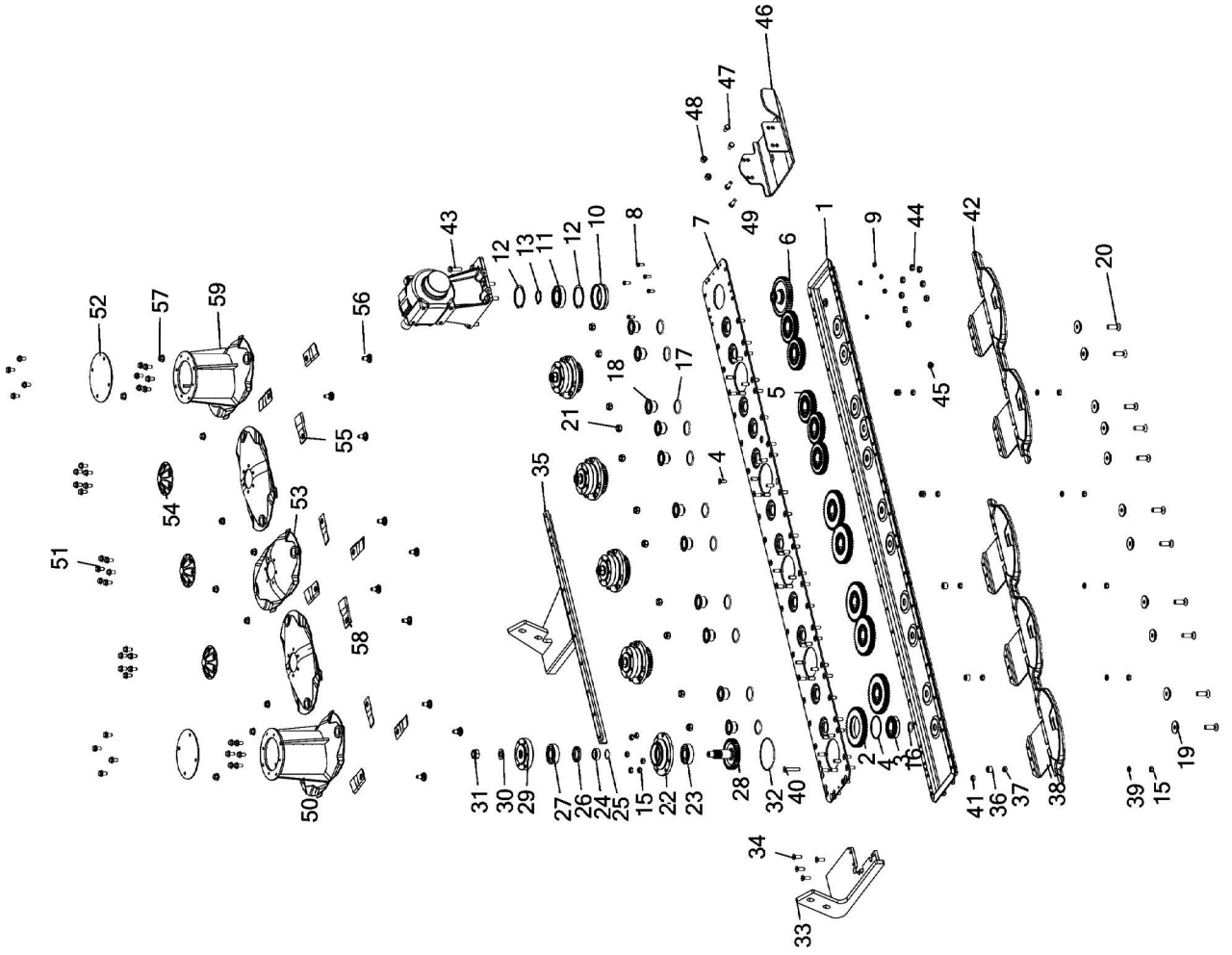
(DM-240) GÖVDE DÜZENİ



(DM-240) GÖVDE DÜZENİ

MONTAJ NO	PARÇA KODU	PARÇA ADI	ADET	MONTAJ NO 2	PARÇA KODU 2	PARÇA ADI 2	ADET
1	HR43243	DM-240 BICME DÜZENİ	1	30	HR13016	KAYIS GERDIRME KOLU	1
2	HR13817	SIKMA VE MUHAFAZA BAGLANTI GOVDESİ	1	31	9936021011	DIN 985 M18	1
3	99130112196	DIN 933 M12x30	4	32	HR13018	YAY PULU	2
4	99320110106	DIN 125A M16G	4	33	9639121002	KAYIS GERDIRME YAYI - 11*4,5*185	1
5	99130113106	DIN 933 M16x45	4	34	HR13015	KAYIS GERDIRME DONERİ	1
6	9936021010	DIN 985 M16	4	35	HR13438	KAYIS MUHAFAZA SACI	1
7	HR13414	ANA GOVDE SASESİ	1	36	HR39716	KAYIS MUHAFAZASI SOL KAPAK	1
8	HR13413	SAPLAMA	3	37	HR39718	KAYIS MUHAFAZASI SAG KAPAK	1
9	9630011033	DISLI KUTUSU BURCU	2	38	9913051024G	DIN 6921 M8x16	20
10	HR13586	BAGLANTI LAMASI	1	39	9932021005G	UNC UNF 5/16	2
11	9936021011	DIN 985 M18	3	40	9936021006	DIN 985 M8	2
12	HR13402	DIK GOVDE	1	41	9913051043G	DIN 6921 M10x16	2
13	HR13037	DIK GOVDE BAGLANTI MILI	1	42	HR13021	GRIS KASNAK	1
14	99280111486E	DIN 1481 Ø10x60	2	43	HR13020	EMNİYET PULU	1
15	HR13474	UC NOKTA ASKI SİSTEMİ GOVDESİ	1	44	HR13019	KASNAK BAGLANTI SOMUNU	1
16	HR13036	UC NOKTA ASKI SİSTEMİ BAG. MILI	1	45	9922011216	DIN 6885 A 10x8x54	1
17	99280111486E	DIN 1481 Ø10x60	2	46	HR12993	DISLI KUTUSU KASNAGI	1
18	HR13473	TRAKTOR BAGLANTI MILI	2	47	9932071007	MB7 35x57x1,25	1
19	9928011148	DIN 1481 Ø10x60	2	48	9936291007	DIN 981 KM7 M35x1.5	1
20	9928091002	Yaylı Pirm - Ø8	3	49	9918011514	Standart V Kayış - 17X2600	3
21	HR13393	PARK AYAK	1	50	HR13436	KAYIS MUHAFAZASI KAPAK	1
22	9639121005	R MASA Ø8	1	51	HR13399	KILITLEME SİSTEMİ	2
23	HR13493	GRIS YATAK	1	52	9608011005	KILITLEME BORUSU BAGLANTI PİMİ	1
24	9933011027ZB	DIN 625 6208 Z B	2	53	99280110986E	DIN1481 Ø6x40 GE	3
25	HR13491	GIRISI ARA YATAK BORUSU	1	54	9608011006	KILITLEME BORUSU BAG. PERNOSU	1
26	HR37750	GRIS MILI	1	55	9608011016	TRAKTOR BAGLANTI PERNOSU	1
27	9922011077	DIN 6885 A 8x7x63	1	56	9921031009	Gresörtük UNF 3/8"- 24	1
28	9608011007	GRIS YATAK BAGLANTI PİMİ	1	57	9921031010	Gresörtük (UNF) - DIN 71412 H2 - 4,5o	1
29	99280110986E	DIN1481 Ø6x40 GE	1				1

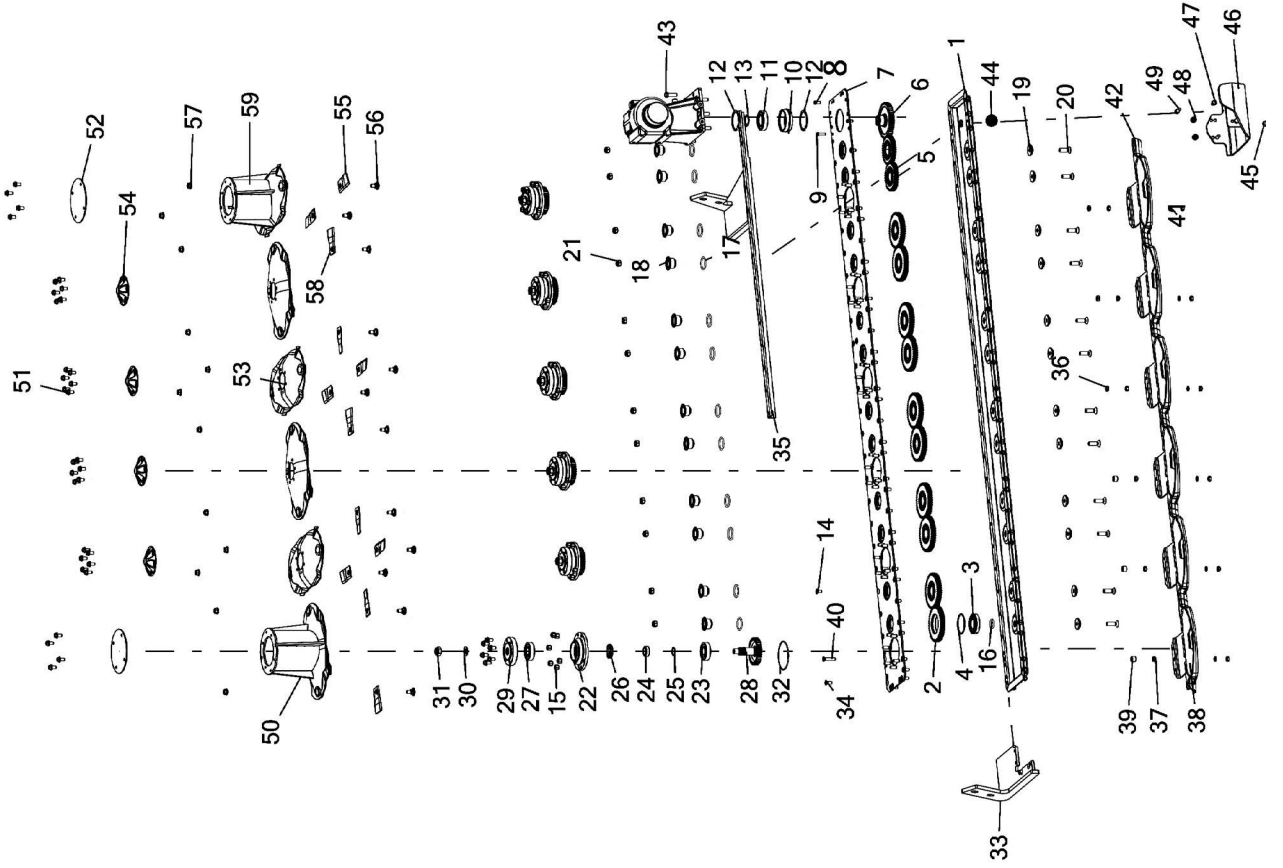
(DM-210) KOŞULLANDIRICILI BIÇME DÜZENİ



(DM-210) KOŞULLANDIRICILI BIÇME DÜZENİ

MONTAJ NO	PARÇA KODU	PARÇA ADI	ADET	MONTAJ NO 2	PARÇA KODU 2	PARÇA ADI 2	ADET
1	HR35485	SANZIMAN KUTUSU	1	31	9936041007	DIN 985 M20x1,5	5
2	HR35508	ARA BÜYÜK DISLI	6	32	9944011416	O-Ring - 112x3	5
3	9933011027NC3B	DIN 625 6208 N C3 B	11	33	HR13539	BICME TABLASI BAGLANTI KIZAGI SAG	1
4	9935061044	SW 80 MIL SEGMAN	11	34	9913071057G	DIN 7991 M10x25G	20
5	HR35501	ARA KUCUK DISLI	5	35	HR13533	BICME TABLASI BAGLAMA KIZAGI SOL	1
6	HR13556	GIRIS DISLISI	1	36	HR13558	OZEL PUL (UZUN)	5
7	HR35484	SANZUMAN KUTUSU KAPAGI	1	37	9936151009G	DIN 980V M10x1,5	30
8	9913181020	DIN7984 M8x20	5	38	HR13559	KISA KIZAK	3
9	9936011006G	DIN 934 M8	5	39	HR13557	OZEL PUL (KISA)	2
10	HR13567	BURC YATAK	1	40	9913071063	DIN 7991 M10x60	5
11	9933011027C3B	DIN 625 6208 C3 B	1	41	9932011007G	DIN 125A M10G	5
12	9935021064	DIN 472 80x2,5	2	42	HR13563	UZUN KIZAK	2
13	9935031038	DIN 471 H 40x2,5	1	43	9913011221G	DIN 933 M12x40	8
14	9913071057	DIN 7991 M10x20G	27	44	9936011008G	DIN 934 M12	8
15	9936231005	DIN 6330 M10	36	45	9916072003	Alyan Başlı Kör Tapa - 3/8"	2
16	9944011526	32x4 O-RING	11	46	HR13547	UC KIZAK	1
17	9944011536	45x4 O-RING	11	47	9913011175G	DIN 933 M10x20	2
18	HR35503	DISLI MERKEZLEME BURCU	11	48	HR13523	ARA BORU	2
19	HR34541	ALIN PULU	11	49	9913011177G	DIN 933 M10x30	2
20	9913071084	HAYSA BASLI IMBUS CIVATA TAM PASO M14x45	11	50	HR13517	HUNILI DISK (UZUN)	1
21	9936021009	DIN 985 M14	11	51	9913051043G	DIN 6921 M10x16	30
22	HR13544	DISK YATAGI	5	52	HR13516	HONI KAPAGI	2
23	9933011022C3B	DIN 625 6306 C3 B	5	53	HR13515	NORMAL DISK	3
24	HR13546	CELIK BURCU	5	54	HR13502	KAPAK	3
25	9944011239	O-Ring - 30x2,5	5	55	HR13513	BICAK SAG	4
26	9924012596	KK 40x56x8	5	56	9604121004	BICAK OZEL CIVATASI M12x35	10
27	9933011022RRSC3B	DIN 625 6306 RRS C3 B	5	57	9936091006G1,75	DIN 6923 M12x1,75	10
28	HR13545	DISK DISLISI	5	58	HR13514	BICAK SOL	6
29	HR13542	DISK BAGLANTI YATAGI	5	59	HR13503	HUNILI DISK (KISA)	1
30	9932011012G	DIN 125A M20G	5				

(DM-240) KOŞULLANDIRICILI BIÇME DÜZENİ



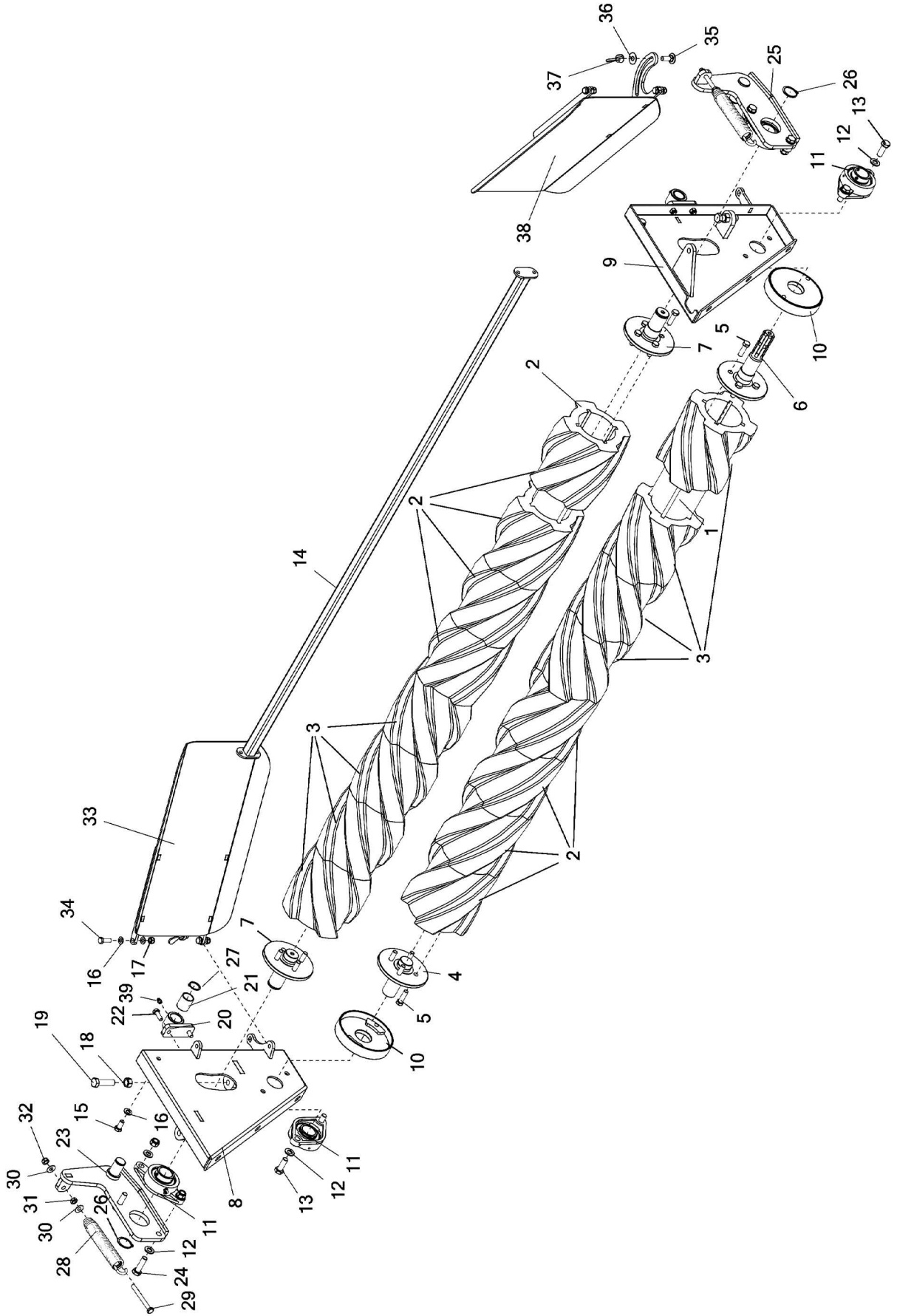
(DM-240) KOŞULLANDIRICILI BIÇME DÜZENİ

MONTAJ NO	PARÇA KODU	PARÇA ADI	ADET	MONTAJ NO 2	PARÇA KODU 2	PARÇA ADI 2	ADET
1	HR42155	SANZIMAN KUTUSU SACI	1	31	9936041007	DIN 985 M20x1,5	6
2	HR35508	ARA BUYUK DISLI	10	32	9944011416	O-Ring - 112x3	6
3	9933011027NC3B	DIN 625 6208 N C3 B	12	33	HR13539	BICME TABLASI BAGLANTI KIZAGI SAG	1
4	9935061044	SW 80 MIL SEGMAN	12	34	9913071057G	DIN 7991 M10x25G	13
5	HR35501	ARA KUCUK DISLI	2	35	HR13824	BICME TABLASI BAGLANTI KIZAGI SOL	1
6	HR13556	GIRIS DISLISI	1	36	HR13558	OZEL PUL (UZUN)	6
7	HR43240	C13 SANZIMAN UST KAPAK MONTAJ	1	37	9936151009G	DIN 980V M10x1,5	6
8	9913181020	DIN7984 M8x20	3	38	HR13561	KISA KIZAK SACI	1
9	9913181022	DIN7984 M8x30	1	39	HR13558	OZEL PUL (UZUN)	1
10	HR13567	BURC YATAK	1	40	9913071062G	DIN 7991 M10x50G	6
11	9933011027C3B	DIN 625 6208 C3 B	1	41	9932011007G	DIN 125A M10G	6
12	9935021064	DIN 472 80x2,5	2	42	HR13563	UZUN KIZAK	1
13	9935031038	DIN 471 H 40x2,5	1	43	9913011221G	DIN 933 M12x40	8
14	9913071056G	DIN 7991 M10x20G	29	44	9936011008G	DIN 934 M12	8
15	9936231005	DIN 6330 M10	36	45	9916072003	Alyan Başlı Kör Tapa - 3/8"	2
16	9944011526	32x4 O-RING	12	46	HR13547	UC KIZAK	1
17	9944011536	45x4 O-RING	12	47	9913011175G	DIN 933 M10x20	2
18	HR35503	DISLI MERKEZLEME BURCU	12	48	HR13523	ARA BORU	2
19	HR34541	ALIN PULLU	12	49	9913011177G	DIN 933 M10x30	2
20	9913071084	HAYSA BASLI IMBUS CIVATA TAM PASO M14x45	1	50	HR13517	HUNILI DISK (UZUN)	1
21	9936021009	DIN 985 M14	12	51	9913051043G	DIN 6921 M10x16	44
22	HR13544	DISK YATAGI	6	52	HR13516	HONI KAPAGI	2
23	9933011022C3B	DIN 625 6306 C3 B	6	53	HR13515	NORMAL DISK	4
24	HR13546	CELIK BURCU	6	54	HR13502	KAPAK	4
25	9944011239	O-Ring - 30x2,5	6	55	HR13513	BICAK SAG	6
26	9924012596	KK 40x56x8	6	56	9604121004	BICAK OZEL CIVATASI M12x35	12
27	9933011022RRSC3B	DIN 625 6306 RRS C3 B	6	57	9936091006G1,75	DIN 6923 M12x1,75	12
28	HR13545	DISK DISLISI	6	58	HR13514	BICAK SOL	6
29	HR13542	DISK BAGLANTI YATAGI	6	59	HR13503	HUNILI DISK (KISA)	1
30	9932011012G	DIN 125A M20G	6				

(DM-210) KOŞULLANDIRICI SIKMA DÜZENİ

MONTAJ NO	PARÇA KODU	PARÇA ADI	ADET	MONTAJ NO 2	PARÇA KODU 2	PARÇA ADI 2	ADET
1	HR13322	SIKMA MERDANELİ KAUCUK BAĞLANTI BORUSU	2	21	9912121129	Kendinden Yağ. Burç - 30x35x40	2
2	9642011001	SIKMA MERDANELİ KAUCUK (SAG)	6	22	99130111776	DIN 933 M10x30	4
3	9642011002	SIKMA MERDANELİ KAUCUK (SOL)	6	23	HR13363	SIKMA UST YATAK SAG	1
4	HR13328	ALT SIKMA MERDANESİ SABİTLEME MILİ	1	24	99130112686	DIN 933 M14x50	4
5	99130112216	DIN 933 M12x40	16	25	HR13352	SIKMA UST YATAK SOL	1
6	HR13330	MERDANE FREZELİ TAHRİK MILİ	1	26	9935011038	DIN 471 40x1.75	2
7	HR13590	UST SIKMA MERDANESİ SABİTLEME MILİ	2	27	9935011028	DIN 471 30x1.5	2
8	HR13338	SAG DUVAR	1	28	9639121003	SIKMA YAYI - Ø6MM	2
9	HR13349	SOL DUVAR	1	29	99130111996	DIN 933 M10x100	2
10	HR13344	MİL MUHAFAZASI	2	30	99320210066	UNC UNF 3/8	4
11	9933181008C	Yataklı Rulman - UCFL 208	4	31	99360110076	DIN 934 M10	2
12	9932011009G	DIN 125A M14G	12	32	9936021007	DIN 985 M10	2
13	9913011266G	DIN 933 M14x40	4	33	HR13336	SAG NAMLU	1
14	HR13040	ARA SABİTLEME	1	34	99130111776	DIN 933 M10x30	4
15	9913011176G	DIN 933 M10x25	4	35	9913041085G	ISO 8677 M12x35	2
16	9932011007	DIN 125A M10	8	36	9932021008G	UNC UNF 1/2	2
17	9936021007	DIN 985 M10	10	37	9936111009G	KELEBEK SOMUN DIN 315 M12	2
18	9936011010G	DIN 934 M16	2	38	HR13332	SOL NAMLU	1
19	9913011314G	DIN 933 M16x60	2	39	9921011005	Gresörtük - DIN71412 H2 - M8x1.00	3
20	HR13358	UST SIKMA MENTESESİ	2				

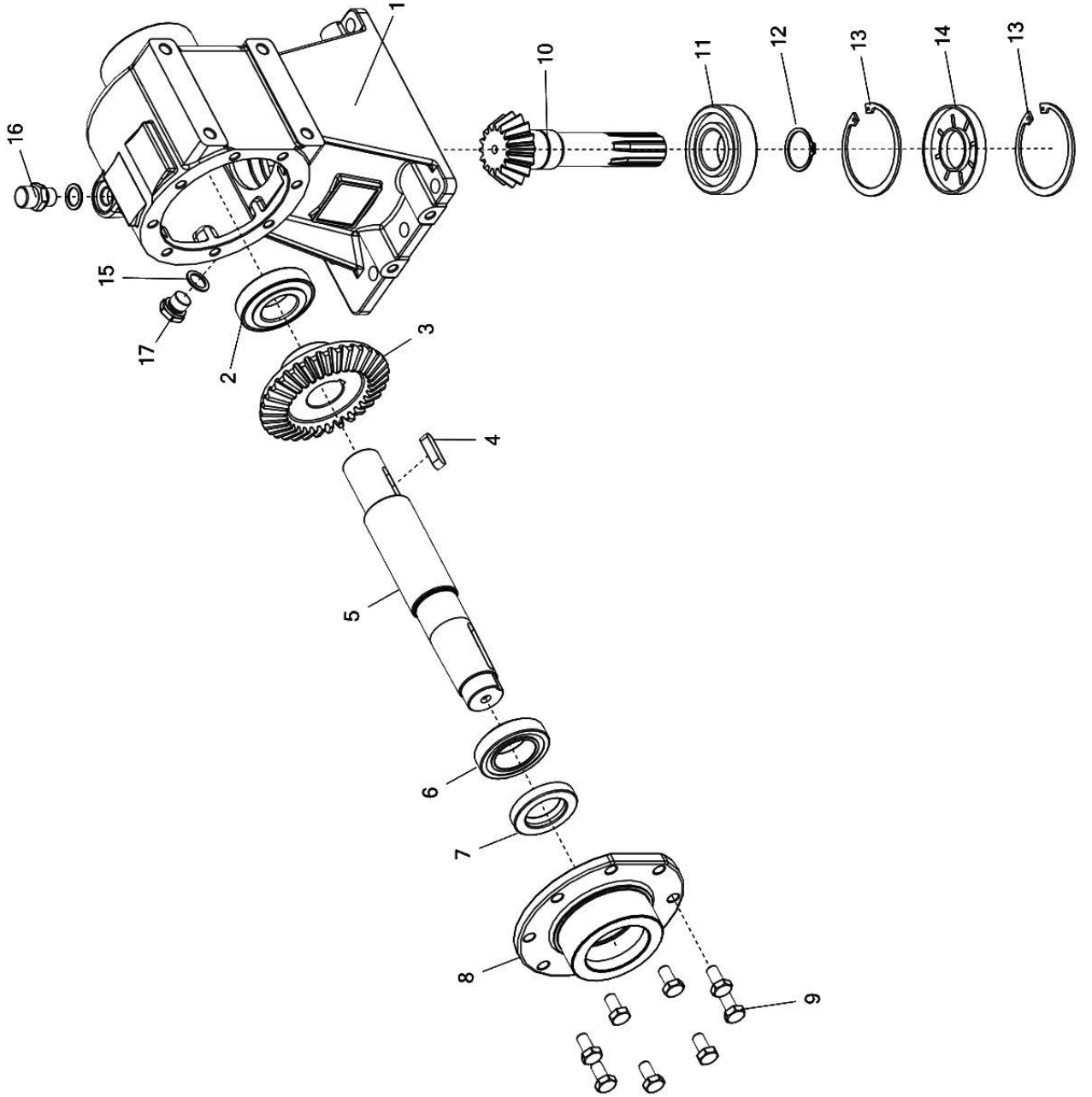
(DM-240) KOŞULLANDIRICI SIKMA DÜZENİ



(DM-240) KOŞULLANDIRICI SIKMA DÜZENİ

MONTAJ NO	PARÇA KODU	PARÇA ADI	ADET	MONTAJ NO 2	PARÇA KODU 2	PARÇA ADI 2	ADET
1	HR13840	SIKMA MİRDANELİ KAUCUK BAĞLANTI BORUSU	2	21	9912121129	Kendinden Yağ Burç - 30x35x40	2
2	9642011001	SIKMA MİRDANELİ KAUCUK (SAG)	8	22	9913011177G	DIN 933 M10x30	4
3	9642011002	SIKMA MİRDANELİ KAUCUK (SOL)	8	23	HR13363	SIKMA UST YATAK SAG	1
4	HR13328	ALT SIKMA MİRDANESİ SABİTLEME MILİ	1	24	9913011268G	DIN 933 M14x50	4
5	9913011221G	DIN 933 M12x40	16	25	HR13352	SIKMA UST YATAK SOL	1
6	HR13330	MİRDANE FREZELİ TAHRİK MILİ	1	26	9935011038	DIN 471 40x1.75	2
7	HR13590	UST SIKMA MİRDANESİ SABİTLEME MILİ	2	27	9935011028	DIN 471 30x1.5	2
8	HR13338	SAG DUVAR	1	28	9639121003	SIKMA YAYI - Ø6MM	2
9	HR13349	SOL DUVAR	1	29	9913011199G	DIN 933 M10x100	2
10	HR13344	MİL MUHAFAZASI	2	30	9932021006G	UNC UNF 3/8	4
11	9933181008C	Yataklı Rulman - UCFL 208	4	31	9936011007G	DIN 934 M10	2
12	9932011009G	DIN 125A M14G	12	32	9936021007	DIN 985 M10	2
13	9913011266G	DIN 933 M14x40	8	33	HR13835	SAG NAMLU	1
14	HR13836	ARA SABİTLEME	1	34	9913011177G	DIN 933 M10x30	4
15	9913011218G	DIN 933 M12x25	4	35	9913041085G	ISO 8677 M1 2x35	2
16	9932011007	DIN 125A M10	4	36	9932021008G	UNC UNF 1/2	2
17	9936021007	DIN 985 M10	10	37	9936111009G	DIN 315 M12	2
18	9936011010G	DIN 934 M16	2	38	HR13833	SOL NAMLU	1
19	9913011314G	DIN 933 M16x60	2	39	9921011005	Gresörtük - DIN71412 H2 - M8x1.00	3
20	HR13358	UST SIKMA MİNTESİ	2				

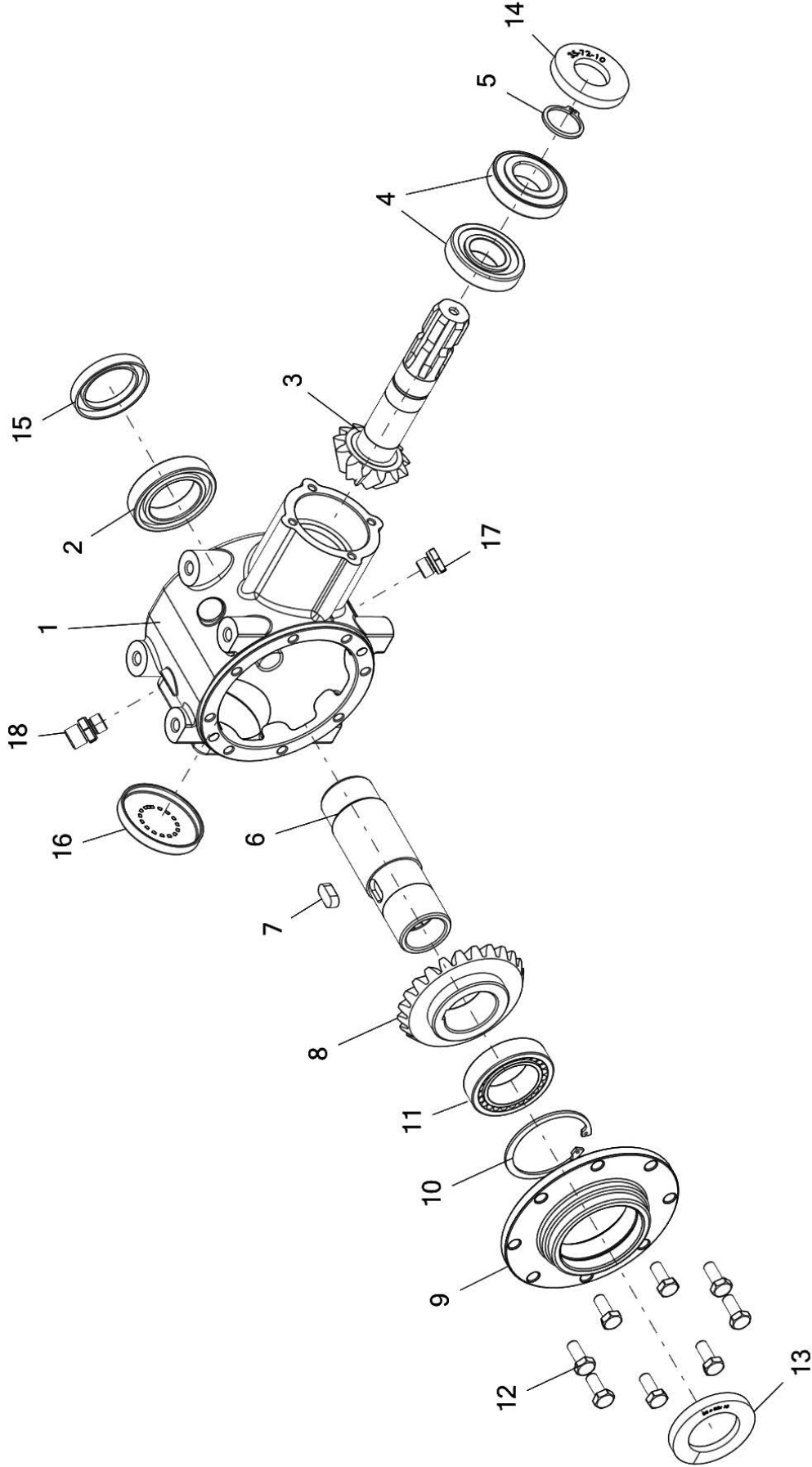
(DM-210-240) GİRİŞ DİŞLİ KUTUSU



(DM-210-240) GİRİŞ DİŞLİ KUTUSU

MONTAJ NO	PARÇA KODU	PARÇA ADI	ADET
1	HR13525	KOSULLAN. DISLI KUTUSU GOVDESİ	1
2	9933031019A	30207	1
3	HR13527	AYNA DISLI (Z33)	1
4	9922011087	DIN 6885 A 10x8x36	1
5	HR13528	AYNA DISLI MILİ	1
6	9933031022A	32008 A	1
7	9924012630	KK-T 40x62x10	1
8	HR13532	KOSULLANDIRICILI DISLI KUTUSU KAPAGI	1
9	9913011756	DIN 933 M10x20	8
10	HR13530	MAHRUTI DISLISI (Z16)	1
11	9933011025C3A	DIN 625 6307 C3 A	1
12	9935011033	DIN 471 35x1.5	1
13	9935021064	DIN 472 80x2.5	2
14	9924012419	KK-T 35x80x10	1
15	9932091006	DIN 7603 3/8"	2
16	9916103004	Ayarlı Susturucu - 3/8" R	1
17	9916071003	Kör Tapa - 3/8"	1

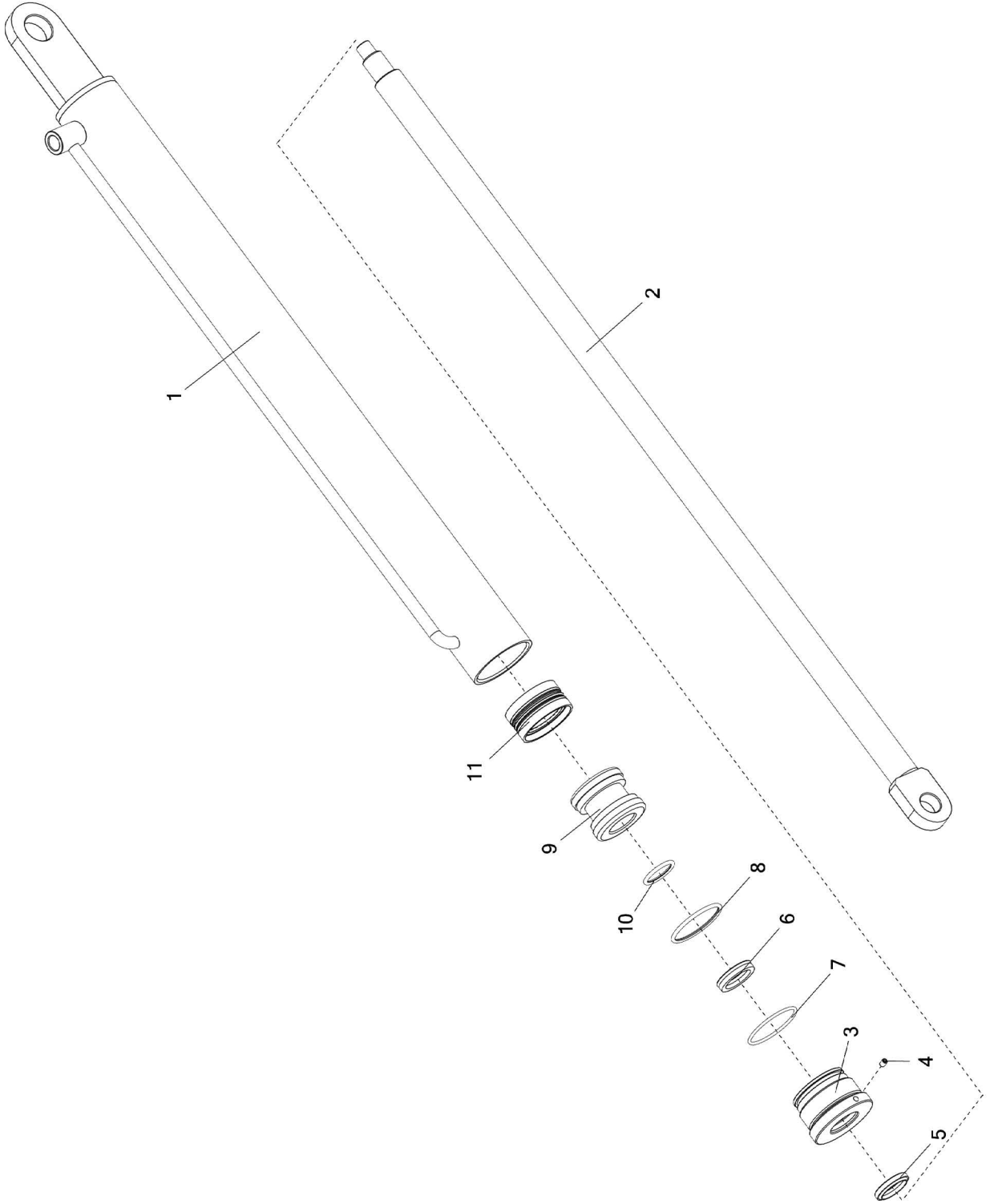
(DM-210-240) SIKMA DİŞLİ KUTUSU



(DM-210-240) SIKMA DIŞLI KUTUSU

MONTAJ NO	PARÇA KODU	PARÇA ADI	ADET
1	HR37785	SIKMA SANZIMAN KUTUSU	1
2	9933011034C3B	DIN 625 6010 C3 B	1
3	HR37794	5 MODUL Z24 MAHRUTU DISLI	1
4	9933031019	30207	2
5	9935031033	DIN 471 H 35x2.5	1
6	HR37786	AYNA DISLISI MILI	1
7	9922011215	DIN 6885 A 12x8x25	1
8	HR37787	Z24 AYNA DISLI	1
9	HR37789	KAPAK	1
10	9935021064	DIN 472 80x2.5	1
11	9933031175B	33010 B	1
12	9913011176G	DIN 933 M10x25	8
13	9924013065	KK-T 50x80x10	1
14	9924012412	KK-T 35x72x10	1
15	9924013050	KK-T 50x72x10	1
16	9924021049	3TP 80x10	1
17	9916071003	Kör Tapa - 3/8"	1
18	9916103004	AYARLI SUSTURUCU 3/8"R	1

(DM-210-240) BIÇME TABLASI HİDROLİK PİSTONU



(DM-210-240) BIÇME TABLASI HİDROLİK PİSTONU

MONTAJ NO	PARÇA KODU	PARÇA ADI	ADET
1	HR13443	SİLİNDİR BORUSU	1
2	HR13452	PISTON MİLİ	1
3	HR13451	PISTON BOĞAZI	1
4	9913061035	DIN 916 M6x8	1
5	9944021042	TOZ KEÇE - 30x38x8	1
6	9944031119	BOĞAZ NUTRİNGİ - 30x40x8	1
7	9944011300	O-Ring - Ø53,65x2,62	1
8	9944011464	O-Ring - 53,57x3,53	1
9	HR13450	PISTON	1
10	9944011445	O-Ring - 29,75x3,53	1
11	9944041048	KOMPAKT SET - 60X44X18,4	1

BAYİLER

İLİ	İLÇE	TİCARİ ÜNVANI / YETKİLİ VE ADRESİ	TELEFON
AFYON	EMİRDAĞ	AYDIN ALHAN ALHAN TİCARET SANAYİ SİT.2.BLOK NO:8	0272 442 43 94 0542 593 92 20
AFYON	EVCİLER	MEHMET ÇETİNKAYA ÇETİNKAYA ALET VE EKİPMAN TAR.MAK.LTD.ŞTİ. CAMİKEBİR MAH.UGUR SOK.NO:23	0272 431 28 67 0537 651 90 78
AFYON	ÇOBANLAR	HÜSEYİN UYSAL UYSAL TARIM MAKİNALARI YEDEK PARÇA VE AKSESUARLARI SANAYİ ÇARŞISI 3. BLOK NO:2	0536 405 75 55
AFYON	BAŞMAKÇI	MUSTAFA OĞUZ MEHMET OĞUZ - OĞUZOĞLU TRAKTÖR SANAYİ SİTESİ NO:13	0538 253 10 93
AĞRI	PATNOS	ERKAN ÇİL - NAHİT ÇİL ÖZ DOĞANSU OTO GALERİ SÜPHAN CADDESİ	0472 616 24 75 0537 896 13 09 0532 442 17 62
AKSARAY	EŞMEKAYA	HASAN TOPAL - MEHMET TOPAL TOPALOĞLU KARDEŞLER GIDA TAR.SAN.TIC.LTD.STİ. AKSARAY KONYA YOLU BELEDİYE İS HANI ALTI NO:1	0382 418 60 63 0535 570 83 76 0537 597 87 57
AMASYA	MERZİFON	TURAN ARIKAN ARIKAN TARIM MAK. 100. YIL SAN.SİT. NO:2/B	0358 514 49 39 0532 440 91 78
ANKARA	İSKİTLER	SEDAT AÇIKGÖZ ANKARA TARIM MAK. PAZ. NAK. SAN. TİC. KAZIM KARABEKİR CAD. ÖZER İŞHANI NO:31/32	0542 265 66 06
ANKARA	İSKİTLER	HABİL YILDIRIM ERYILDIRIM TARIM MAKİNALARI SAN.TİC.LTD.ŞTİ. BÜYÜK SAN. 1.CADDE NO:64	0312 341 52 80 0543 218 37 27
ANKARA	POLATLI	OĞUZHAN TEKDOĞAN ÖZTEK TARIM ZAFER MAH.GORDİON CAD.NO:56	0312 623 90 89 0536 221 15 09
ANTALYA	ELMALI	RAMAZAN SONGUR SONGUR TİCARET KARYAĞDI MAH. ESKİ FİNİKE CAD. NO:26F	0545 316 34 02 0545 316 34 02
AYDIN	NAZİLLİ	ENVER UĞUR - OSMAN UĞUR AYŞE UĞUR TARIM MAKİNALARI YETKİLİ SATICI SERVİS KARAÇAY MAH.HÜRRİYET CAD.NO:26B/C	0256 312 73 07 0536 923 29 27 0532 786 33 96
AYDIN	SÖKE	AYKUT KAÇAR SÖKE TARIM MARKET OTOM.SAN.VE TİC.LTD.ŞTİ. YENİCAMİ MAH.AKELLER CAD.NO:82	0256 512 96 99 0543 335 60 69
BALIKESİR	KARESİ	NIHAT ERDAL - HALİL ERDAL ERDAL TİCARET TARIMSAL MAK.PETROL ÜR.NAKL.İNŞ.HAYV.SAN.VE TİC.LTD.ŞTİ. PAŞAALANI MAH.19 AĞUSTOS CAD.NO:56	0533 730 67 07 0532 417 01 76
BİLECİK	YENİPAZAR	TURHAN DÖNMEZ DÖNMEZ TARIM MARKET YENİ MAH. MEVLÜT BİLİCİ CAD. NO:9/A	0284 431 25 24
BİTLİS	AHLAT	KENAN ÖRKEN - ÜMİT ÖRKEN ÖRKENLER TAR.ORM.HAY.İNS.SAN.TİC.LTD.STİ. SELÇUKLU CAD. YUKARI ÇARŞI	0434 412 52 25 0532 281 49 13 0537 869 85 29
BURDUR	TEFENNİ	HALİL İBRAHİM İŞİLDAR IŞILANKA MAD. İNŞ. NAKL. ÖZ. EĞT. TUR. TİC. VE PAZ. LTD. ŞTİ. FATİH MAHALLESİ ULUYOL SK. NO:19	0533 955 96 99
BURDUR	BUCAK	TALAY ZİRAİ MAKİNALARI TALAY ZİRAİ MAKİNALARI TARIM OTOMOTİV EMLAK İNŞ.TİC.VE SAN.LTD.ŞTİ ATILLA MAH.ALPARSLAN TÜRKİŞ BULV.NO:498	0248 325 92 92 0553 903 93 96 0532 606 74 40
BURSA	KARACABEY	ZAFER TÜRE ZAFER TARIM SIRABADEMLER MAH.7.BLOK SAN.SİT.KÜME EVLERİ NO:1	0533 784 39 71
ÇANKIRI	MERKEZ	MURAT DİRİCAN OLGUNSAN ZİRAAT ALETLERİ ve HAYVANCILIK. KÜÇÜK SAN. SİT. F BLOK NO:17	0541 218 10 88

BAYİLER

İLİ	İLÇE	TİCARİ ÜNVANI / YETKİLİ VE ADRESİ	TELEFON
ÇORUM	ALACA	ŞENOL ŞAHİN ŞENOL ŞAHİN TARIM MAKİNALARI AYHAN MAH ANKARA CAD NO:58	0364 411 31 86 0532 260 40 30
DENİZLİ	ÇİVRİL	OSMAN TÜRK TÜRK TİCARET YUKARI MAH. DEMOKRASİ BULVARI NO:2	0258 713 87 00 0546 296 22 97
DİYARBAKIR	BİSMİL	ALİ İHSAN ÇELEBİ BALCILAR ZİR. ALT. ve EKİP. SANAYİ SİTESİ 5.BLOK NO:3	0412 415 46 19 0532 730 10 18 0532 455 74 17
DİYARBAKIR	YENİŞEHİR	FUAT ANLI ÖZ DİYAR TAR.MAK.HAY.İNS.PET.NAK.SAN.TİC.LTD.ŞTİ. 2. SANAYİ SİTESİ B/1 BLOK NO:1 (SU KULESİ YANI)	0412 238 31 07 0532 308 03 93
ELAZIĞ	MERKEZ	METİN AL AL TARIM ALET.SAN. ve TİC.LTD.ŞTİ. SAN.SIT.7.SOK.NO:1	0424 224 20 18 0532 422 45 24
ELAZIĞ	MERKEZ	KEMAL AKTAŞ KEMAL AKTAŞ TARIM MAK.SAN.LTD.ŞTİ. YAZIKONAK-MERKEZ MAH. 3. YOL ELAZIĞ OSB	0424 255 16 71 0532 437 49 39
ERZİNCAN	MERKEZ	ADEM MUTLU MİRAY KALE TAŞIMACILIK ORGANİK TARIM İNŞ. MAK.MAD.SAN.LTD.ŞTİ KARAAĞAÇ MAH. 784 SOKAK NO:21/2	0446 223 21 29 0532 365 48 78
ERZİNCAN	TERCAN	HAKAN ZORLU ZORLU PETROL ÜRÜNLERİ SAN.ve TİC.LTD.ŞTİ. K-80 KARAYOLU ÜZERİ MERCAN BELDESİ	0446 443 20 22
ESKİŞEHİR	ODUNPAZARI	SERKAN ÜNAL - BERKANT IŞIK ESKİŞEHİR ARI TARIM MAK. TİC. SAN. LTD. ŞTİ 75.YIL(SULTANDERE) MAH. EMKO KÜME EVLER NO:1B9 NO:1	0532 310 94 27 0532 712 36 12
GAZİANTEP	OĞUZELİ	ALİ DOĞAN GÜNEYDOĞU DOĞAN TARIM TRAKTÖR SAN. VE TİC. LTD. ŞTİ. FATİH MAH. İSMET İNÖNÜ BULV. NO:35/C	0342 503 45 28 0533 450 72 15
GÜMÜŞHANE	KELKİT	LOKMAN ÖZER ÖZER OTOMOTİV YENİ SAN.SIT.8.SOK.NO:6 29600	0456 317 18 82 0538 555 64 35
İĞDIR	MERKEZ	ÖZTÜRK KAYA - ÖZKAN KAYA KAYA KARDEŞLER TORNA SANAYİ SİTESİ 9 BLOK NO:1	0476 210 10 36 0543 312 28 89 0544 292 52 00
İZMİR	TİRE	LEVENT USLUOĞLU USLUOĞLU ZİRAAT ALETLERİ İPEKÇİLER MAH. ZÜMRÜT CAD. NO:3	0232 511 28 32 0532 685 43 84
KAHRAMANMARAŞ	ELBİSTAN	HAKKI KOÇ TARIM TİCARET BATTALGAZI CAD.GÜNESLİ MAH.44/B	0344 413 28 60 0542 272 32 43
KARAMAN	MERKEZ	FARUK ASANAKUTLU FARUK TARIM ALETLERİ MAK.SAN.TİC.LTD.ŞTİ. HAMİDİYE MAH.936 SOK.NO:3	0338 213 87 10 0542 513 70 89 0542 422 98 49
KASTAMONU	MERKEZ	MEHMET CAFEROĞLU ERGÜVEN OTOMOTİV SAN.TİC. A.S. MEHMET AKİF ERSOY MAH. RAUF DENKTAŞ CAD. NO:140/A	0366 214 30 43 0544 747 37 42 0532 471 44 11
KAYSERİ	BÜNYAN	DOĞANAY SELVİ HARMAN TİCARET SAĞLIK MAH.ŞEHİT YUSUF UĞUR CAD.NO:16	0352 712 05 61 0533 231 76 68
KAYSERİ	MELİKGAZI	LEVENT YILMAZ KAYSERİ YILMAZLAR ZİRAAT MAKİNALARI SAN. VE TİC. LTD.ŞTİ ANBAR MAH. OCAK SOK. NO:36	0352 331 20 62 0537 289 21 66
KAYSERİ	DEVELİ	OSMAN YILMAZ OSMAN YILMAZ TARIM OTO.İNŞ.LTD.ŞTİ. A.SEYRANİ MAH.SANAYİ 2.SOK.NO:12 38400	0352 621 68 01 0533 433 11 67
KIRKLARELİ	BABAESKİ	SABRİ ÖZTÜRK - UĞUR ÖZTÜRK ÖZTÜRK TARIM ALETLERİ VE TİC.LTD.ŞTİ. ATATÜRK MAH.20 NOLU SOK.NO:3	0288 512 00 14 0533 764 80 38 0549 512 00 35

BAYİLER

İLİ	İLÇE	TİCARİ ÜNVANI / YETKİLİ VE ADRESİ	TELEFON
KIRŞEHİR	MERKEZ	MUSTAFA DEMİR - SEFA DEMİR İKİZLER MOTORLU ARAÇLAR TARIM MAKİNALARI MİMARLIK MÜH. TİC. VE SAN. LTD. ŞTİ. BAHÇELİEVLER MH. KILIÇÖZÜ SAN. SİT. 3. BLOK NO:9	0505 521 71 82 0506 581 23 94
KOCAELİ	ÇAYIROVA	AHMET KARATAŞ KARATAŞ TRAKTÖR TİC.A.Ş. AKSE MAH.RAHMİ DİBEK CAD.NO:317/B	0262 677 18 92 0532 231 25 64
KONYA	MERKEZ	MUSTAFA SABRİ BAĞCI MİKDAT BAĞCI OTOMOTİV SAN.TİC.LTD.ŞTİ. FEVZİ ÇAKMAK MAH. YAKAMOZ CAD. NO:1	0332 234 08 62 0532 709 36 01 0541 421 90 09
KONYA	YUNAK	BERAT ASLAN - BAYRAM ASLAN AGRO BİRLİK TARIM SAN.TİC.İTH.İHR.LTD.ŞTİ. FATİH MAH.AKŞEHİR CAD.NO:1/1	0544 544 49 19 0544 444 43 13 0535 493 03 03
KONYA	ÇİHANBEYLİ	FERİDUN TEKİN - ABDULLAH TEKİN AKTEK TARIM MAKİNALARI SAN.TİC.A.Ş. CUMHURİYET MAH.MUSTAFA KERİMOĞLU CAD.NO:80 B	0332 673 30 31 0531 297 60 00 0533 387 86 55
KONYA	KARATAY	EMRE KÜÇÜKKURU ALPARSLAN TRAKTÖR A.S. FEVZİ ÇAKMAK MAH. ADANA ÇEVRE YOLU 10484 SOK.NO:2	0332 342 47 60 0541 631 68 12 0549 716 41 65
KONYA	SELÇUKLU	MEHMET ARSLANTAŞ ATEŞ OTO SAN. VE TİC.LTD.ŞTİ. BÜYÜK KAYACIK MAH. KOS BÖLGESİ EVRENKÖY CAD. NO32	0332 235 64 23 0532 608 49 11
KONYA	AKŞEHİR	İSMAİL KÖSE BİÇERMAN TİCARET SEYRAN MAH.20.EK SAN.SOK.NO:70	0332 813 20 71 0541 742 00 65
KONYA	KARATAY	KAMİL ÇAKIR - İBRAHİM ÇAKIR ÇAKIROĞULLARI İNOVASYON TARIM ALET.İNŞ.SAN.VE TİC.LTD.ŞTİ. FEVZİ ÇAKMAK MAH.ADANA ÇEVRE YOLU CAD.NO:20/F	0544 958 71 21 0533 252 42 73
KONYA	ÇUMRA	İHSAN GÖKBEL ÇUMRA OSMANLI TARIM-BİLAL GÖKBEL ÇAYBAŞI MAH.73205.SOK.NO:4/1	0332 447 11 30 0530 528 41 54
KONYA	KARATAY	MURAT KARACA KRC DANIŞMANLIK MAKİNE METAL GIDA SAN. VE TİC. LTD. ŞTİ. FEVZİ ÇAKMAK MAH. MAHMUT SAMİ CD. NO:3	0332 342 07 84 0536 827 43 05
KONYA	KARATAY	SERVET KOLİT AGROKOLİT TARIM MAKİNALARI FEVZİ ÇAKMAK MAH. GÜLİSTAN CAD. ATIKER 3. SAN. SİT. NO:21/P	0506 628 09 49 0506 628 09 49
KONYA	KARATAY	RECEP TOKKACI METOSAN HİDROLİK VE PNÖMATİK SAN.VE TİC.LTD.ŞTİ. FEVZİ ÇAKMAK MAH.KOTTİM SAN.10576 SOK. NO:34-36	0533 959 85 00
KONYA	ÇİHANBEYLİ	CEVDET ÖZDEMİR ÖZEN OTOMOTİV SANAYİ SİTESİ NO:69 YENİCEOBA MAH.	0332 676 10 76 0532 381 00 48
KONYA	ILGIN	ALİ İLKAYA ÖZİLKAYALAR OTO İNS.PETR.ÜR.LTD.STİ. SANAYİ SİT.2.BLOK NO:1/3	0537 307 66 83
KONYA	KARATAY	ÇAĞLAR ÖZNALCILAR ÖZNALCILAR OTOM.NAK.VE HAMUR MAK.SAN.TİC.LTD.ŞTİ. F.ÇAKMAK MAH. 10487 SOK.NO:9	0332 342 26 50 0507 051 07 06 0505 657 20 97
KONYA	KARAPINAR	MURAT SAĞDIÇ - SEFA SAĞDIÇ SAĞDIÇLAR MEŞRUBAT TİC.VE SAN.LTD.ŞTİ. ADALET MAH.KONYA CAD.NO:204	0332 755 60 29 0536 730 79 37 0535 642 27 73
KONYA	KARATAY	RAMAZAN TOPRAK TOPRAK OTOMOTİV FEVZİ ÇAKMAK MAH.10489. SK. NO:21	0533 920 04 89 0533 540 43 53
KONYA	SEYDİŞEHİR	AHMET NAİM OKÇU TARIM KOLL. STİ. NECATİ KALAYCI OĞLU CAD NO:9	0332 582 30 89 0533 363 97 21
KÜTAHYA	TAVŞANLI	ABDULLAH İDİNÇ BEREKET MOT. ARAÇ. SAN.TİC.LTD.STİ. YENİ MAHALLE İSTASYON CAD. NO:39	0274 615 11 08 - 09 0533 382 31 03 0555 981 45 51

BAYİLER

İLİ	İLÇE	TİCARİ ÜNVANI / YETKİLİ VE ADRESİ	TELEFON
KÜTAHYA	MERKEZ	HİMMET ÇENTE RAMAZAN ÇENTE ZİR. ALET. TAR. VE KOMİSYONU FUATPAŞA MAH. 7. SK. NO:6/1	0274 231 88 72 0532 734 35 98
MUŞ	BULANIK	RAMAZAN KAYA - RIDVAN KAYA KAYA TİCARET ESKİ SANAYİ ÇARŞISI NO:26	0532 351 02 39 0532 563 67 02
MUŞ	MALAZGİRT	EMİN GEZENER GEZENERLER PETROL NAK.İTH.SAN.TİC.LTD.ŞTİ. BULANIK YOLU ÜZERİ	0533 727 80 81 0534 246 52 13
NİĞDE	MERKEZ	HAMİT YILMAZ - MEHMET BOZ EKİN ZİRAAT SAN.VE TİC.LTD.ŞTİ. İLHANLI MAH.ÇEVRE YOLU CAD.NO:4	0388 213 33 30 0531 838 42 85 0544 918 37 54
SAKARYA	ADAPAZARI	HASAN BERKE - BURAK BERKE BERKE TAR.MAK. ZIRAI ALETLER SAN.SİTESİ DEREN BLOKLARI NO:14	0264 277 84 43 0532 562 38 90 0535 207 67 33
SAMSUN	HAVZA	DİLAVER KOCATEPE - MURAT KOCATEPE KOCATEPE TARIM TARIM MAK. BAYİ-İNÖNÜ MAH.ÇİÇEK SOK.2/1	0362 714 51 01 0533 321 01 51 0545 203 02 23
SİVAS	YILDIZELİ	MUSTAFA KOÇ OTO KOÇ TİCARET - MUSTAFA KOÇ KARŞIYAKA MAH.MEVLANA SOK.20/A	0346 223 64 47 0545 943 94 62
SİVAS	YILDIZELİ	SAMET BAKER DİRİLİŞ GRUP TARIM HAYV. GIDA İNŞ. ENERJİ MAD. TURZ. NAK. TEKSTİL İTH. İHR. SAN. VE TİC. LTD. KARŞIYAKA MAH. NAZMİ YARAŞ CAD. NO:25/1	0543 499 17 41
SİVAS	AKINCILAR	EMRAH CEYLAN ÖZ CEYLANLAR OTO. İNŞ. AKAR.TEM.TAŞ.GIDA TARIM HAYV. ORM. ÜRÜN. MAD. CUMHURİYET CAD. NO:1	0346 361 53 32 0530 478 73 26
SİVAS	ŞARKIŞLA	GÖKHAN GÜLTEKİN ÖZ GÜLTEKİN SAN.TİC.LTD.STİ. CUMHURİYET CAD.EMNİYET MÜD.KAR.	0346 512 42 03 0533 704 72 47 0532 138 69 49
SİVAS	KANGAL	ZEKİ GÜNGÖR - OSMAN GÜNGÖR ÖZGÜNGÖR TRAK.TAR.MAK.HAY.TAR.SAN.TİC.LTD.STİ GÜRSEL MAH. NO:16	0346 457 38 39 0532 244 33 16 0536 391 28 28
ŞANLIURFA	EYYÜBİYE	İSMET DEMİR ŞANLI DEMİR İŞ TARIM ALETLERİ SAN.VE TİC.LTD.ŞTİ. YENİCE MAH. AKÇAKALE CAD.NO:243/1	0414 247 34 00 0543 686 21 53 0552 151 60 63
TEKİRDAĞ	ÇORLU	SEDAT ÖZAY - SUAT ÖZAY STM TARIM MAKİNALARI - SEDAT ÖZAY ŞEYHSİNAN MAH. ATATÜRK BULVARI NAMAZGAH SOKAK NO:29/A	0282 653 12 12 0532 225 98 47 0531 105 94 64
TOKAT	ZİLE	AHMET MAZMAN GÖKMAN MOTORLU ARAÇ TİC.LTD.ŞTİ. HIZARCILAR CAD.NO:28	0356 318 08 08 0544 254 60 00 0536 271 99 94
TOKAT	PAZAR	CEMAL HAN HAN OTO TARIM VE TRAKTÖR HAN OTO TARIM VE TRAKTÖR / ZEKİ HAN	0356 261 24 74 0532 166 35 81
UŞAK	BANAZ	ÖNDER TORNA ÖNDER TORNA SANAYİ SİT.B ADASI 2 BLOK NO:10	0276 326 20 60-70 0532 688 29 60
VAN	ERCIŞ	HACI VARLI ASTOTAL TARIM OTO.İNŞ.PET.TAŞ.SAN.VE TİC.LTD.ŞTİ. BEYAZIT MAH.AĞRI YOLU BULVARI CADDE 62/1 65400	0432 351 36 93 0532 721 50 37 0532 179 07 87
YOZGAT	SORGUN	CENGİZ HAN HANOĞULLARI TARIM AHMET EFENDİ MAH.ANKARA CAD.NO:216	0354 415 13 20 0532 151 37 86
YOZGAT	YERKÖY	YASİN TANIŞ YAREN TİCARET 100. YIL SAN.SİT. I BLOK NO: 8-9-10-11-12	0507 214 76 83 0507 214 76 83
YOZGAT	BOĞAZLIYAN	BÜNYAMİN DENİZ - ERİM DENİZ ZEYNEL DENİZ TARIM GIDA LTD.ŞTİ SANAYİ SİTESİ B1 BLOK NO:1	0354 645 11 95 0532 583 03 69 0536 322 77 19

SERVİSLERİMİZ

İLİ	İLÇE	TİCARİ ÜNVANI / YETKİLİ VE ADRESİ	TELEFON
ADANA	İMAMOĞLU	ALİ KUŞ ALİ KUŞ SAN. SİT. İMAMOĞLU / KOZAN / ADANA	0532 485 13 26
ADAPAZARI	MERKEZ	HASAN BERKE BERKE TARIM ZİRAİ ALETLER SAN. SİT. PEREN BLOKLARI NO:14	0264 277 84 43 0532 562 38 90
AFYON	ÇAY	İBRAHİM İNCEKAYA MÜDÜR TORNA SANAYİ SİT. ÇAY / AFYON	0272 632 55 05 0543 551 00 05
AFYON	DİNAR	HALİL GÜRBÜZ GÜRBÜZLER TARIM YENİ SAN. SİT. M-2 BLOK NO:1	0272 356 80 65 0543 305 55 06
AFYON	EVCİLER	SALİH ÇETİNKAYA GÖKÇEK MÜHENDİSLİK CAMİ KEBİR MH. UĞUR SK. NO:12 EVCİLER AFYON	0272 431 28 67 0530 201 47 58
AĞRI	TUTAK	ADEM TOK TOK TARIM ALETLERİ SAN. SİT. TUTAK / AĞRI	0538 886 36 04
AKSARAY	ESKİL	MEHMET AK AK TORNA KAYNAK GÜNEŞLİ KÖYÜ NO:148	0538 065 85 38 0531 571 51 22
AKSARAY	MERKEZ	YUSUF BİLGİÇ ÖZ YÖRÜK TARIM YENİ SAN. MH. 2017 SK. NO: 16	0538 065 85 38 0546 212 23 94
AKSARAY	ORTAKÖY	ALİ DEMİNER BİRLİK TORNA ATÖLYESİ YENİ SAN. SİT. 16. BLOK NO:2	0382 351 38 42 0542 741 76 06
AKSARAY	SULTANHANI	MUSTAFA TEMEL MUSTAFA TEMEL SULTANHANI AKSARAY	0382 242 30 99 0545 325 14 40
ANKARA	Ş.KOÇHİSAR	İSHAK YILDIRIM YILDIRIM ZİRAİ ALETLER Ş.KOÇHİSAR	0533 330 83 48
ANTALYA	KORKUTELİ	İSMAİL MUTAF MUTAF TARIM BAYAT MH. 8000. SK. NO: 30 KORKUTELİ	0533 698 26 96
ARDAHAN	MERKEZ	UĞUR AVCI AVCI TORNA ATATÜRK MAH. SEMT KARS CAD. NO:6	0537 968 10 52 0507 651 07 75
BALIKESİR	GÖNEN	ALİ DURMAZ DURMAZLAR TARIM MAKİNE SAN. SİT. YENİ BLOKLAR 262. SK. NO:57-59	0533 300 26 98
BİTLİS	AHLAT	ERDEM TAMİRCİLİK ERDEM TAMİRCİLİK AHLAT	0532 496 8569 0539 496 8867
BURDUR	GÖLHİSAR	ALİ ALTINOK ALTINOK TORNA YENİ SAN. SİT. B BLOK NO:2	0543 553 82 88
BURSA	KARACABEY	ERAY KILIÇ KILIÇ MAKİNE SAN. SİT. KARACABEY	0531 371 54 01
ÇORUM	SUNGURLU	MUSTAFA ERYİĞİT ERYİĞİT TORNA YENİ SAN. SİT. USTA SK. 6. BLOK NO:6	0364 311 22 13 0535 292 22 13
DENİZLİ	ÇİVRİL	SALİH ÇETİNKAYA GÖKÇEK MÜHENDİSLİK CAMİ KEBİR MH. UĞUR SK. NO:12 EVCİLER AFYON	0272 431 28 67 0530 201 47 58
ELAZIĞ	MERKEZ	MEHMET DENİZ DENİZ TORNA SANAYİ SİTESİ 28. SK. NO:32	0532 113 50 70

SERVİSLERİMİZ

İLİ	İLÇE	TİCARİ ÜNVANI / YETKİLİ VE ADRESİ	TELEFON
ERZİNCAN	MERKEZ	NECDET TÜRKHOĞLU TÜRKHOĞLU TARIM YENİ SAN.SİT.30.SOK NO:15	0530 691 87 17
HATAY	KIRKHAN	HASAN KAMACI KAMACI KAYNAK TORNA YENİ SAN.SİT. 892. SK. NO:4/H	0535 737 80 46
IĞDIR	MERKEZ	ÖZTÜRK KAYA KAYA KARDEŞLER SAN. SİT. 9.BLOK NO:1	0476 210 10 36 0543 312 28 89
ISPARTA	Ş.KARAAĞAÇ	HASAN KILIÇASLAN KILIÇASLAN TARIM SAN. SİT. ŞARKIKARAAĞAÇ / ISPARTA	0507 555 06 70
İZMİR	ÖDEMİŞ	LEVENT USLUOĞLU USLUOĞLU ZİRAAT İPEKÇİLER MAH. ZÜMRÜT CAD. NO:3	0232 511 28 32
K.MARAŞ	ELBİSTAN	KADİR KANCI KAYNAKCI KADİR USTA YENİ SAN. SİT. 13. BLOK NO:14	0541 570 42 21
KARAMAN	MERKEZ	MAHMUT ÖZİL ÖZİL MAKİNE HAMİDİYE MH.727 SK.NO:49	0338 212 8380 0538 324 52 78
KASTAMONU	MERKEZ	CUMHUR ŞENTÜRK ŞENTÜRK İŞ KUZEYKENT MH. MİRALAY HALİT BEY CD. NO:64	0366 215 39 06 0542 250 98 19
KAYSERİ	KOCASINAN	LEVENT YILMAZ KAYSERİ YILMAZLAR ZİRAAT YENİ SAN. SİT. 12. SK. NO:7/B	0352 331 20 62 0537 289 21 66
KONYA	AKŞEHİR	FATİH AKBULUT AKBULUT TORNA YAZLA KASABASI ŞEHİR YOLU NO:114	0332 826 92 00 0544 526 92 11
KONYA	CİHANBEYLİ	TURGUT BOYDAŞ BOYDAŞ TORNA CİHANBEYLİ / KONYA	0535 459 44 16
KONYA	EREĞLİ	M. ALİ YAVUZ YAVUZLAR ZİRAAT SAN. SİT. EREĞLİ KONYA	0541 606 94 58
KONYA	ILGIN	MEHMET TOSUN MEHMET TOSUN SAN. SİT. ILGIN	0535 494 86 92
KONYA	KADINHANI	ALİ YILDIRIM YILDIRIM TORNA SAN. SİT. KADINHANI	0554 508 04 05
KONYA	YUNAK	RAMAZAN ATILGAN TORNACI RAMAZAN ATILGAN YENİ SAN. SİT	0545 830 53 13
KÜTAHYA	ALTUNTAŞ	İZZET YARDIM YARDIM TARIM ALETLERİ ALTUNTAŞ	0530 222 59 95
MARDİN	KIZILTEPE	SAİT KARAKUŞ KARAKUŞ TORNA SAN. SİT. KIZILTEPE / MARDİN	0544 451 43 14
NEVŞEHİR	KOZAKLI	AHMET YAŞI TEKNİK TORNA ATÖLYESİ AKSAN SANAYİ SİTESİ D BLOK NO:5	0384 471 39 19 0535 459 64 99
NEVŞEHİR	MERKEZ	NURETTİN ÇALIŞIR NEV TARIM SAN. SİT. NEVŞEHİR	0533 360 76 57
SİVAS	ŞARKIŞLA	SAMET KARAHAN ÖZ GÜLTEKİN OTO.TARIM CUMHURİYET CAD.EMNİYET MÜD.KAR.	0346 512 42 03 0541 255 08 83
SİVAS	YILDIZELİ	M. EMİN GÜLBAHÇE GÜLBAHÇE TORNA SAN. SİT. C BLOK NO:17 YILDIZELİ	0546 449 09 78
ŞURFA	BOZOVA	ÖMER PIŞKIN ÖMER PIŞKIN YAYLAK MH. MAHMUT YILDIZ CD. BOZOVA	0536 678 06 55 0536 678 06 55
YOZGAT	BOĞAZLAYAN	NİHAT YAVUZ YAVUZLAR TORNA YENİ SAN. SİT. B BLOK NO:59	0354 645 32 09 0542 772 24 08
YOZGAT	YERKÖY	OSMAN TANIŞ SEVDE TARIM MAKİNALARI SANAYİ SİT. 8. CAD 3/E	0542 834 54 26

GARANTİ ŞARTLARI

- 1-) Garanti süresi, malın teslim tarihinden itibaren başlar ve 2 yıldır.
- 2-) Malın bütün parçaları dahil olmak üzere tamamı firmamızın garanti kapsamındadır.
- 3-) Malın garanti süresi içerisinde arızalanması durumunda, tamirde geçen süre garanti süresine eklenir. Malın tamir süresi en fazla 30 iş günüdür. Bu süre, mala ilişkin arızanın servis istasyonuna, servis istasyonunun olmaması durumunda, malın satıcısı, bayii, acentası, temsilciliği, ithalatçısı veya imalatçısı-üreticisinden birisine bildirim tarihinden itibaren başlar. Malın arızasının 20 gün içerisinde giderilmemesi halinde imalatçı-üretici veya ithalatçı malın tamiri tamamlanincaya kadar, benzer özelliklere sahip başka bir malın tüketicinin kullanımına tahsis etmek zorundadır.
- 4-) Malın garanti süresi içerisinde gerek malzeme ve işçilik, gerekse montaj hatalarından dolayı arızalanması halinde, işçilik masrafı, değiştirilen parça bedeli ya da başka herhangi bir ad altında hiçbir ücret talep etmeksizin tamiri yapılacaktır.
- 5-) Tüketicinin onarım hakkını kullanmasına rağmen malın;
 - Tüketickiye teslim edildiği tarihten itibaren, belirlenen garanti süresi içinde kalmak kaydıyla, bir yıl içerisinde; aynı arızanın ikiden fazla tekrarlanması veya farklı arızaların dörtten fazla meydana gelmesi veya belirlenen garanti süresi içerisinde farklı arızaların toplamının altıdan fazla olması unsurlarının yanı sıra, bu arızaların maldan yararlanmayı sürekli kılması,
 - Tamiri için gerek nazami süresinin aşılması,
 - Firmanın servis istasyonunun, servis istasyonunun mevcut olmaması durumunda ise sırasıyla satıcısı, bayii, acentesi temsilciliği ithalatçısı veya imalatçı-üreticisinden birisinin düzenleyeceği raporla arızanın tamirini mümkün bulunmadığının belirlenmesi, durumlarında tüketici malın ücretsiz değiştirilmesini, bedel iadesi veya ayıp oranda bedel indirimi talep edebilir.
 - Garanti uygulaması sırasında değiştirilen malın garanti süresi, satın alınan malın kalan garanti süresi ile sınırlıdır.
- 6-) Müşteri Aşağıdakilerden Sorumlu Olacak ve Garanti Kapsamından Çıkacaktır:
 - Bizim tarafımızdan ölçülmemiş olan makine parçaları, lastikler,kayışlar,kuyruk milleri, kavramlar vs. garanti kapsamı dışındadır.
 - Eğer ekipman amacı dışında kullanılır, kazayla hasar görür ya da kiralanırsa garanti kapsamı dışına çıkar.
 - Tarafımızca üretilen parçalar dışında yedek parça kullanılırsa garanti geçersiz olacaktır.
 - Firma herhangi bir nakliyeciden nakli sırasında meydana gelen hasarlardan dolayı sorumlu olmayacak ve gecikme, tali hasardan kaynaklanan hasar veya kullanım kaybindan kaynaklanan hasardan dolayı sorumlu olmayacaktır.
 - Arızalar ya da gerek mal sahibi ya da üçüncü şahıslardan meydana gelen yaralanmalar tarafından meydana getirilen kazanç kaybindan dolayı sorumlu tutulamayız. Parçaların sökülmesi ya da değiştirilmesi için başlangıçta mutabık kalınan işçilik ücretlerinden sorumlu tutulamayız.
 - Malın kullanma el kitabında yer alan hususkara aykırı kullanılmasından kaynaklanan arızalar garanti kapsamı dışındadır.
 - Gresleme, yağ düzeylerinin muhafaza edilmesi, küçük ayarlamalar, vs. gibi normal bakım.
 - Her türlü HARMAK ürününün garanti işlerinin yapıldığı yere nakledilmesi.
 - Makineye ulaşım ya da makineyi tamir için atölyeden teslim edilme ya da iade edilme maliyetleri.
 - Yetkili servisin ulaştırma giderleri.
- 7-) Garanti belgesi ile ilgili olarak çıkabilecek sorunlar için Sanayi ve Ticaret Bakanlığı Tüketicinin ve Rekabetin Korunması Genel Müdürlüğü'ne başvurulabilir.

DİĞER GARANTİNİN YALANLANMASI

Yukarıda tanımlanan haricinde açık ya da ima edilen başka hiç bir garanti bulunmamaktadır. Hiç bir ticarilik garantisini bulunmamaktadır. İş bu belge içerisinde muhtevî ürünün tanımı ötesinde hiç bir garanti bulunmamaktadır. Hiç bir durumda Şirket perakende alıcının ürünü kullanmasıyla bağlantılı olarak dolaylı, özel ya da sonuçsal hasarlardan (beklenen kar kaybı gibi) sorumlu olamayacaktır.



KENDİ GÜVENLİĞİNİZ VE MAKİNE DEN EN İYİ PERFORMANSI ELDE ETMEK İÇİN
YALNIZCA ORJİNAL HARMAK PARÇALARINI KULLANINIZ.

harmak

FİRMA ADI

HARMAK ZİRAAT MAKİNALARI SAN.TİC.LTD.ŞTİ.

ÜRETİM YERİ ve YETKİLİ SERVİS

Büyük Kayacık Mah. Organize Sanayi Bölgesi 102. Cadde No:6 Selçuklu / Konya / Türkiye

TELEFON

+90 332 239 00 89
+90 332 239 05 35

FAX

+90 332 239 05 31

E-POSTA

info@harmak.com.tr



HARMAK Ziraat Makineleri Ltd. Şti.

Büyük Kayacık Mah. Organize San. Bölgesi 102.Cad.
No:6 Selçuklu-Konya/TÜRKİYE

+90 332 239 00 89

info@harmak.com.tr

Bilgi

Pazarlama

Muhasebe

Satın Alma

Dış Ticaret

info@harmak.com.tr

pazarlama@harmak.com.tr

muhasabe@harmak.com.tr

satinalma@harmaktarim.com.tr

export@harmak.com.tr

